



EUREDEN

RAPPORT INTÉGRÉ 2020



« Nous avons la conviction que bien nourrir les Hommes est la plus essentielle des missions dans le monde. C'est la nôtre et nous en sommes fiers. »

LA TERRE NOUS RÉUNIT

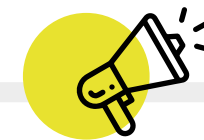


PRÉAMBULE

Eureden est né au 1^{er} janvier 2020 de la volonté des groupes d'aucy et Triskalia, et de leurs 20 000 agriculteurs-coopérateurs, de s'engager ensemble autour d'une vision commune : **le bien-manger pour tous.**

Ce document constitue le 1^{er} rapport intégré d'Eureden. Il présente les résultats financiers et extra-financiers de l'exercice démarrant au 1^{er} janvier 2020, date de la création de l'union des activités des deux coopératives, et se terminant au 30 juin 2020, date de clôture des comptes. L'ensemble des indicateurs extra-financiers a été validé par Grant Thornton, organisme tiers indépendant dont vous trouverez le rapport en pages 82 à 86 de ce document.

ENSEMBLE, LES AGRICULTEURS BRETONS DÉCIDENT DE LEUR AVENIR !



FIN 2017

Les groupes d'aucy et Triskalia annoncent leur intention d'unir leurs forces pour bâtir un **NOUVEAU PROJET AGROALIMENTAIRE COOPÉRATIF BRETON.**



1^{ER} JANVIER 2020

DÉMARRAGE EFFECTIF de l'union des activités des groupes d'aucy et Triskalia.



FIN 2020

Suite à l'union des activités en début 2020, **FUSION** des deux coopératives pour donner naissance à la coopérative Eureden.

SOMMAIRE

PRÉAMBULE

p. 3

1

NOTRE GOUVERNANCE

p. 6-7

La coopérative, modèle alternatif et moderne

p. 7

2

NOTRE VISION ET NOTRE AMBITION

p. 8-13

Notre modèle d'affaires

p. 12

3

NOS ACTIVITÉS

p. 14-41

Nos métiers

p. 15

Nos implantations

p. 16

Nos chiffres-clés

p. 17

Eureden Agriculture

p. 18

Eureden Oeuf

p. 22

Eureden Long Life

p. 26

Eureden Frozen Food

p. 30

Eureden Viande

p. 34

Eureden Distribution Verte

p. 38

4

NOS ENGAGEMENTS

p. 42-75

Politique et gouvernance RSE : notre stratégie

p. 43

Risques, enjeux et opportunités

p. 45

Tous acteurs d'un développement durable

p. 48

Illustrations concrètes de nos engagements en matière de responsabilité sociétale d'entreprise.

5

SYNTHÈSE

p. 76-86

Nos données financières

p. 77

Nos données sociales

p. 78

Nos données qualité

p. 78

Nos données environnementales

p. 79

Méthodologie

p. 80

Pacte mondial des Nations Unies

p. 81

Rapport de l'organisme tiers indépendant

p. 82

NOTRE GOUVERNANCE

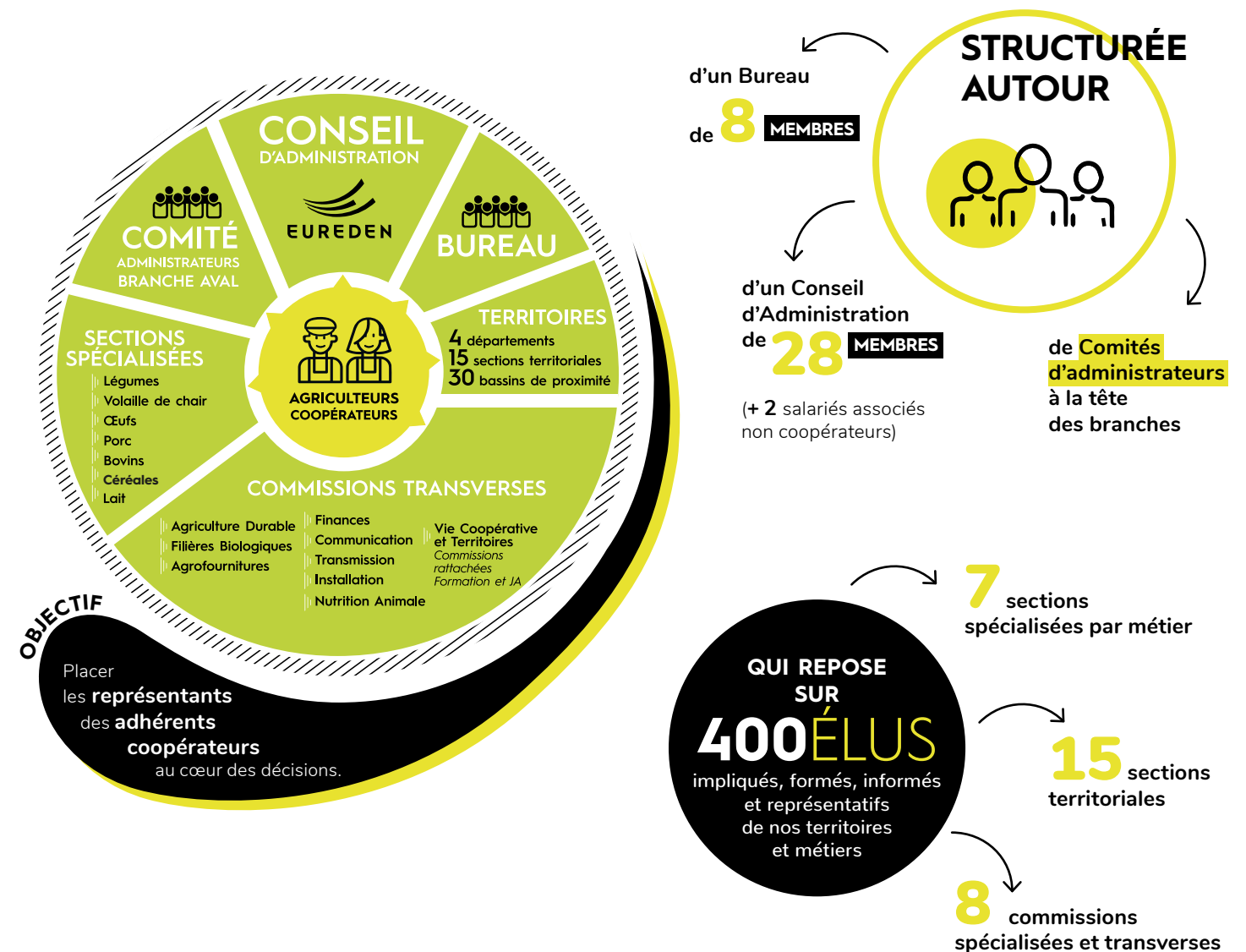
1



Le nouveau bureau Eureden réuni autour de son Président Serge Le Bartz.

De gauche à droite, au premier rang : **Serge le Bartz**, Président d'Eureden, **Denis Le Moine**, vice-président et président d'Eureden Group (activités aval), **Frédéric Conq**, membre. Au second rang : **Philippe André**, secrétaire du Conseil, **Michel Bloc'h**, membre, **Philippe Couëllan**, membre, **Jean-Claude Orhan**, membre, **Dany Rochefort**, trésorier.

LA COOPÉRATIVE, MODÈLE ALTERNATIF ET MODERNE



Notre gouvernance, en tant que coopérative agricole, est basée sur le principe "une personne, une voix". Les 20 000 agriculteurs adhérents de la coopérative Eureden élisent leurs représentants, soit 400 élus au total. Ces conseillers/délégués territoriaux et spécialisés élisent à leur tour les membres du Conseil d'Administration composé d'agriculteurs issus des quatre

1
PERSONNE
1
VOIX

départements bretons et représentant toutes les productions agricoles. Les agriculteurs sont ainsi présents dans tous les organes de décision du groupe.
Des agriculteurs à la fois associés, fournisseurs et clients
Nos coopérateurs ont une triple qualité, à la fois associés,

fournisseurs et clients du groupe. En adhérant à la coopérative, les coopérateurs en possèdent le capital social. Ils fournissent aussi la coopérative en matières premières (céréales, légumes, œufs, viande, etc) et lui achètent de l'agrofourmiture (protection et nutrition des plantes, aliment du bétail, matériel agricole), ainsi que des prestations de conseil.

NOTRE VISION

ET NOTRE AMBITION

2



De gauche à droite : **Alain Perrin**, Directeur Général, **Serge Le Bartz**, Président, **Pierre Antony**, Directeur Général Adjoint et **Denis Le Moine**, Vice-président et Président d'Eureden Group.

LE BIEN-MANGER AU COEUR DE NOTRE AMBITION

Après l'union des coopératives Cecab et Triskalia au 1^{er} janvier 2020, les agriculteurs coopérateurs ont voté le 11 décembre dernier en faveur de la fusion de leurs coopératives pour donner naissance à Eureden. Eureden est ainsi la 3^e coopérative polyvalente en France et ambitionne de devenir leader agricole et agroalimentaire du Bien Manger.

#BienNourrir #BienÉlever/Cultiver #BienTransformer #BienVivre

**INTERVIEW CROISÉE DE SERGE LE BARTZ, PRÉSIDENT D'EUREDEN,
ET ALAIN PERRIN, DIRECTEUR GÉNÉRAL D'EUREDEN.**

La création d'Eureden, à travers la fusion de ses deux coopératives constitutives, a été actée fin 2020. Quelles sont les ambitions du nouveau Groupe ?

SERGE LE BARTZ

Eureden se donne une double ambition : devenir la coopérative de référence des agriculteurs bretons, d'une part, et être un groupe agroalimentaire reconnu pour sa grande qualité, d'autre part. Sur le premier point, plusieurs sujets seront menés prioritairement pour que les agriculteurs, et en particulier les jeunes, aient envie de rejoindre Eureden. Nous allons développer une meilleure individualisation des services aux agriculteurs. Chaque agriculteur a son projet et la coopérative accompagnera chacun individuellement pour le rendre possible, sans lui imposer ses vues. Cela passe par une écoute encore améliorée des adhérents afin de mieux les servir. La révolution digitale offre aujourd'hui des moyens jusqu'alors inimaginables pour personnaliser nos services. Eureden va rapidement se doter du niveau d'exigence technique et digitale dont auront besoin dès demain les agriculteurs.

ALAIN PERRIN

Je parle souvent de performance économique et financière. C'est un passage obligé car nous devons avoir les moyens de notre stratégie. Cette stratégie est suivie par nos partenaires financiers. Le fait que nous ayons finalisé le financement du Groupe pour les cinq prochaines années est incontestablement un signe de confiance de leur part. Et preuve de notre engagement en termes de Responsabilité Sociétale (RSE), de notre transparence et de notre volonté de progresser, nous avons choisi d'indexer une partie de ces financements sur trois critères sociaux et environnementaux.

Des engagements forts qui seront contrôlés chaque année par un organisme indépendant et des trajectoires sur 5 ans qui nous engagent dans une véritable démarche de progrès. Mais notre engagement le plus important est orienté vers les coopérateurs. Passer nos organisations au crible de la performance – cela prendra un peu de temps – doit permettre de mieux rémunérer les agriculteurs qui ont fait le choix d'Eureden. Nous n'hésiterons pas à nous remettre en question, à exiger de la rigueur dans l'exécution, à nous transformer, tout cela pour dégager les résultats que méritent nos adhérents.

Cet objectif vis-à-vis des agriculteurs coopérateurs a-t-il un impact sur la gouvernance ?

SERGE LE BARTZ

Oui, notre manière de gouverner doit être ouverte, participative et transparente. Chaque élu a un rôle à jouer au service du collectif et doit participer, à son niveau, à un processus de décision fondé sur l'analyse et le travail. Ainsi chaque membre du bureau a d'ores et déjà un domaine de référence sur lequel il devra faire progresser Eureden. C'est nouveau et c'est exemplaire du changement que nous souhaitons impulser. Et notre gouvernance sera progressivement renouvelée, féminisée et permettant l'engagement des jeunes qui feront l'avenir d'Eureden.

ALAIN PERRIN

Les élus doivent être parfaitement informés des évolutions en cours et à venir de nos métiers et de notre environnement afin de prendre des décisions éclairées et remplir pleinement leur mission d'élu.



Faire d'Eureden un groupe agroalimentaire de grande qualité, qu'est-ce que cela signifie concrètement ?

SERGE LE BARTZ

Notre ambition n'est pas d'être les premiers en termes de volume ou de chiffre d'affaires mais d'être un groupe dont la grande qualité est reconnue par l'ensemble des consommateurs, fournisseurs, distributeurs et des pouvoirs publics. La responsabilité d'Eureden est de faire progresser la qualité de ce qui est proposé au consommateur tout en assurant un revenu juste et stable au producteur. Nous avons en effet la conviction que la satisfaction des clients est la meilleure garantie de revenu pour les agriculteurs. Et nous avons aussi la conviction que l'agriculture de demain sera plurielle et durable, tant au point de vue social grâce à notre modèle coopératif, qu'au point de vue environnemental, ou économique. S'engager dans l'agriculture durable est un levier de qualité et c'est le socle du développement de filières agroalimentaires créatrices de valeur partagée entre les coopérateurs, les collaborateurs, le territoire et les consommateurs.

ALAIN PERRIN

Eureden doit être là où le consommateur souhaite aller. Le Groupe aura demain plus de marques, dans lesquelles les consommateurs, dans leur diversité, sauront se reconnaître, des marques leader dans l'agroécologie ou le bio par exemple. Il sera aussi nécessaire d'expliquer au consommateur, qui est de plus en plus un consomm'acteur, ce qui est entrepris en termes de réduction des produits phytosanitaires, de bien-être animal...

SERGE LE BARTZ

Être un groupe de grande qualité, c'est aussi prendre des engagements pour répondre aux grands enjeux sociétaux. S'appuyant sur 5 piliers (l'engagement coopératif et social, l'agriculture plurielle et durable, l'alimentation de qualité pour tous, le respect de la planète, le développement des territoires), notre politique de Responsabilité Sociétale (RSE) s'inscrit dans cet objectif.

ALAIN PERRIN

La création d'Eureden est une opportunité pour accélérer la transformation de notre modèle en renforçant notre engagement dans les filières de qualité (labels, agriconfiance, certification environnementale, etc...) et dans tous les sujets de Responsabilité Sociétale tels que la préservation de la biodiversité, le développement de l'emploi local, et des territoires, l'économie circulaire, la transparence de la gouvernance, etc.

Nous avons finalisé le financement du groupe pour les 5 prochaines années. C'est incontestablement un signe de confiance de la part de nos partenaires financiers dans notre projet.



Alain Perrin, Directeur Général d'Eureden

Un atout d'Eureden, ce sont ses outils de transformation et sa présence à l'international ?

SERGE LE BARTZ

Oui, maîtriser une partie de la transformation des productions de nos adhérents est une occasion supplémentaire d'aller capter de la valeur ajoutée. C'est aussi très stratégique d'assurer la transformation sur nos territoires, à proximité des producteurs. Cette transformation et les marques créent un lien essentiel plus direct avec les marchés. Plus nous connaissons nos consommateurs, plus nous serons capables d'adapter nos productions.

ALAIN PERRIN

Notre développement à l'international est également très stratégique. Au-delà du territoire national, nos implantations en Espagne, en Hongrie, nos filiales commerciales dans plusieurs pays européens, notre export dans plus de 30 pays dans le monde sont autant de relais de croissance potentiels.



S'engager dans l'agriculture durable, c'est le socle du développement de filières agroalimentaires créatrices de valeur partagée entre les coopérateurs, les collaborateurs, le territoire et les consommateurs.



Serge Le Bartz, Président d'Eureden

La distribution est une autre spécificité d'Eureden. Quelles sont les ambitions du groupe pour cette activité ?

ALAIN PERRIN

Nous sommes un acteur important de la distribution spécialisée avec la distribution professionnelle, et le réseau Point Vert et Magasin Vert pour le grand public. Nous avons beaucoup d'ambition sur ce métier qui est une source de développement et d'innovations. De nouveaux circuits de distribution apparaissent chaque jour : circuits courts, vente directe, e-commerce. Eureden souhaite se positionner au centre de ces initiatives. C'est d'ores et déjà le cas avec le projet le Récolteur, nouvelle offre de distribution alimentaire en circuit court dans les enseignes Point Vert et Magasin Vert, et la plate-forme e-commerce de Terranimo.

SERGE LE BARTZ

La distribution spécialisée est en effet un atout pour notre Groupe. Nous entendons bien poursuivre nos innovations dans cette activité tout comme dans l'ensemble de nos métiers afin d'atteindre notre objectif, devenir le leader agricole et agroalimentaire du Bien Manger.

VALORISER LES RESSOURCES ET PARTAGER LA VALEUR

La terre nous réunit

RESSOURCES

FINANCIÈRES

100%
DU CAPITAL SOCIAL APPARTIENT AUX ADHÉRENTS, SOIT 47 MILLIONS €

HUMAINES ET COOPÉRATIVES

+DE **9 000** COLLABORATEURS | +DE **20 000** ADHÉRENTS

NATURELLES ET AGRICOLES

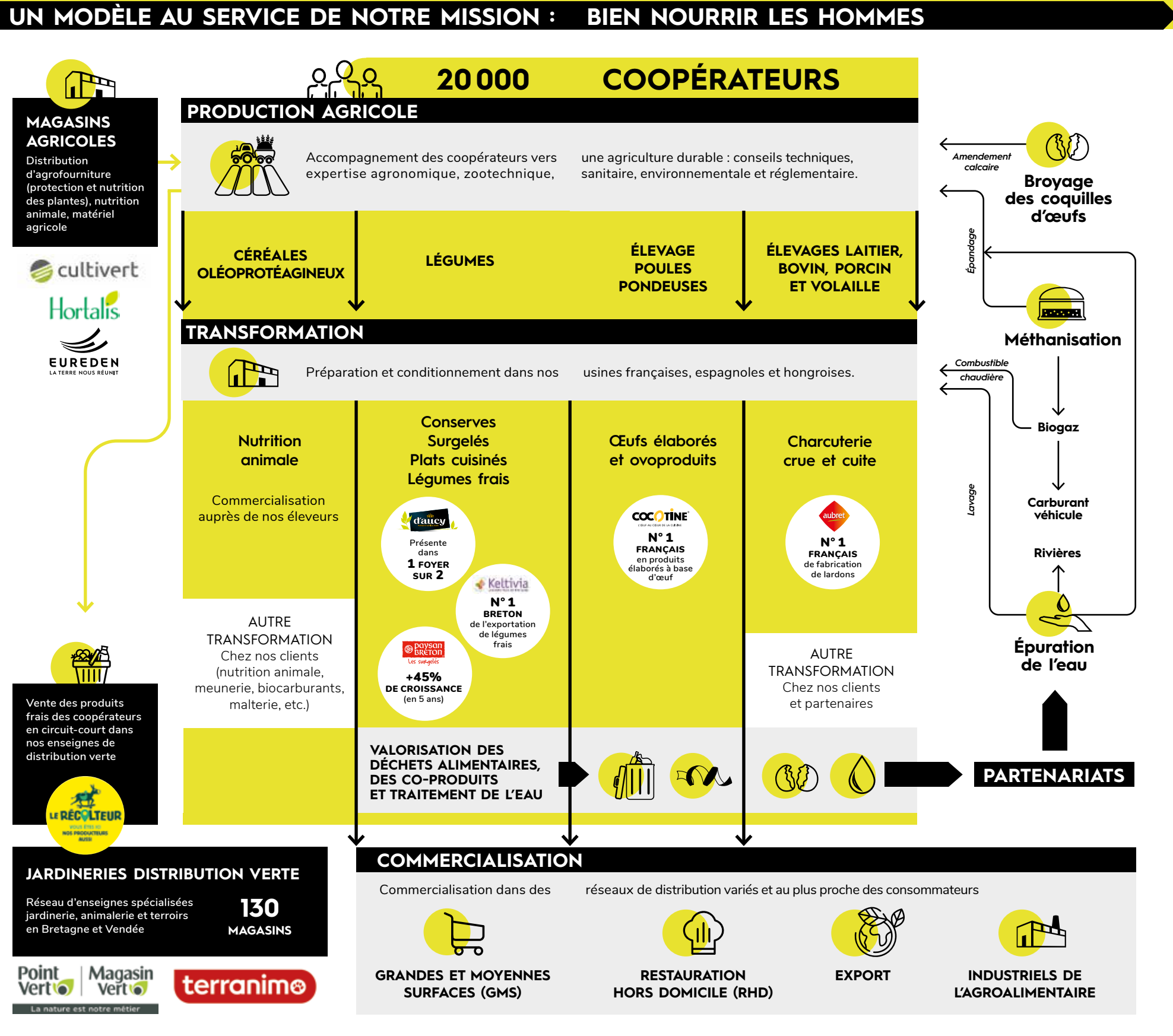
396 300 HECTARES MAÎTRISÉS ET CONTRACTUALISÉS SOIT ENVIRON **50%** DES SURFACES AGRICOLES BRETONNES

INDUSTRIELLES, INTELLECTUELLES ET COMMERCIALES

+DE **60** SITES DE PRODUCTION

+DE **200** MAGASINS | **22** MARQUES

CAPINOV, LABORATOIRE D'ANALYSES ET DE CONSEIL AUPRÈS DES ACTEURS DE L'AGROALIMENTAIRE



CONTRIBUTIONS

RÉSULTATS FINANCIERS

CA* **3,2** MILLIARDS € | EBITDA* **96,3** MILLIONS €

*CA ET EBITDA COMBINÉS PROFORMA 12 MOIS

AGRICULTEURS COOPÉRATEURS

30%* DE L'EXCÉDENT NET RÉPARTISSABLE DISTRIBUÉ AUX AGRICULTEURS COOPÉRATEURS

*RÉPARTITION MOYENNE DES COOPÉRATIVES CONSTITUTIVES D'EUREDEN SUR LES EXERCICES 2017, 2018, 2019

COLLABORATEURS

2104 RECRUTEMENTS EN CDI OU CDD

79,8% DES COLLABORATEURS SATISFAITS

TERRITOIRES

81% DES EMPLOIS SUR DES COMMUNES DE MOINS DE 10 000 HABITANTS

AMBASSADEUR VILLAGES BY CA 29 ET 56

PLANÈTE

99% DES CO-PRODUITS ET DÉCHETS ALIMENTAIRES VALORISÉS

56% EXPLOITATIONS LÉGUMES AVEC CERTIFICATION ENVIRONNEMENTALE NIVEAU 2 OU 3

CLIENTS

571 RÉFÉRENCES PRODUITS À DESTINATION DE L'ALIMENTATION HUMAINE SOUS SIGNE DE QUALITÉ (BIO, CEE2, HVE, LABEL ROUGE)

45% DE POULES PONDEUSES EN ÉLEVAGE ALTERNATIF (BIO, PLEIN AIR, CODE 2 MIEUX-ÊTRE ANIMAL)

40 SITES INDUSTRIELS AVEC UNE CERTIFICATION QUALITÉ



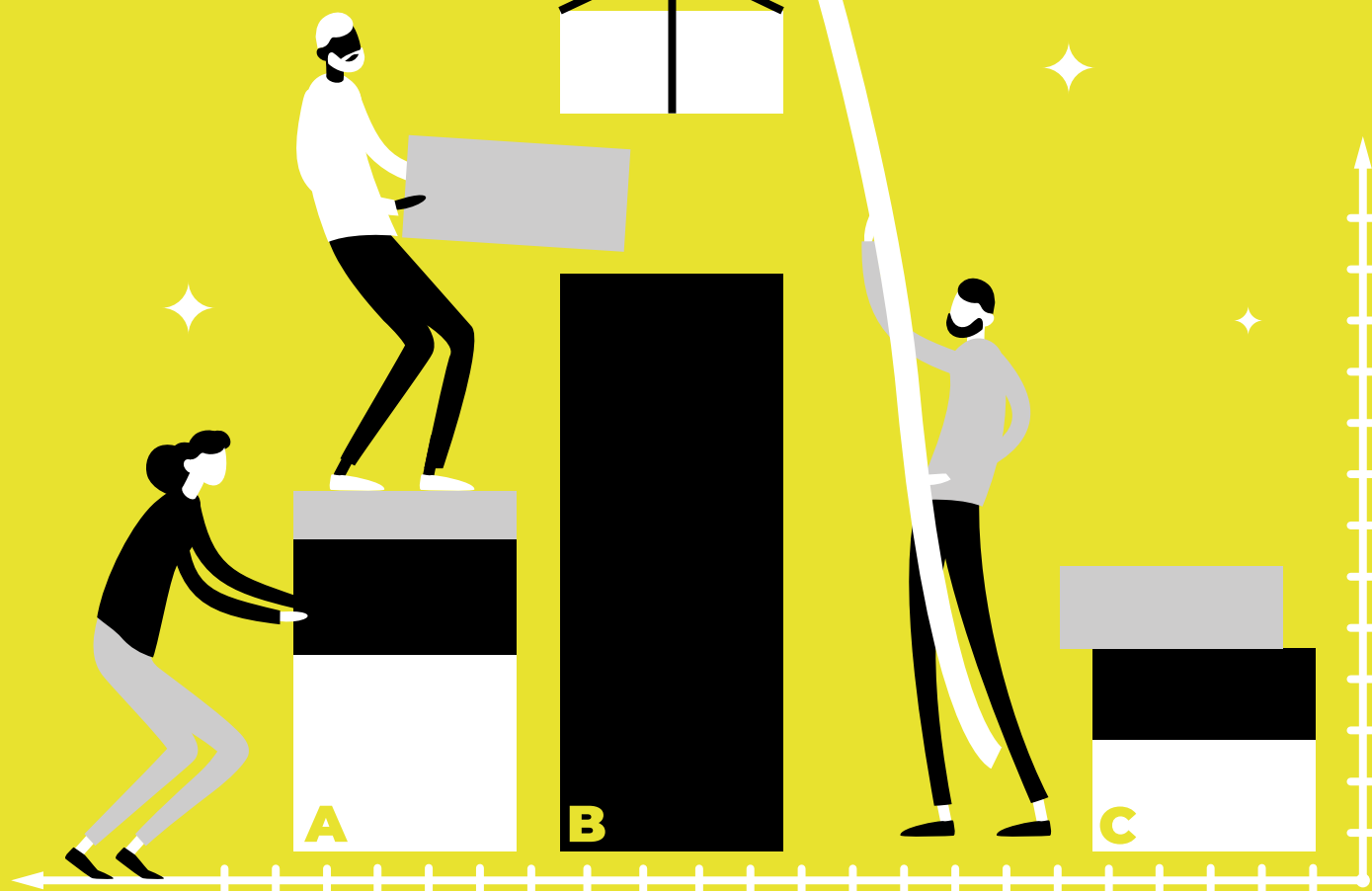
EUREDEN
LA TERRE NOUS RÉUNIT

Point Vert | Magasin Vert | terranimo

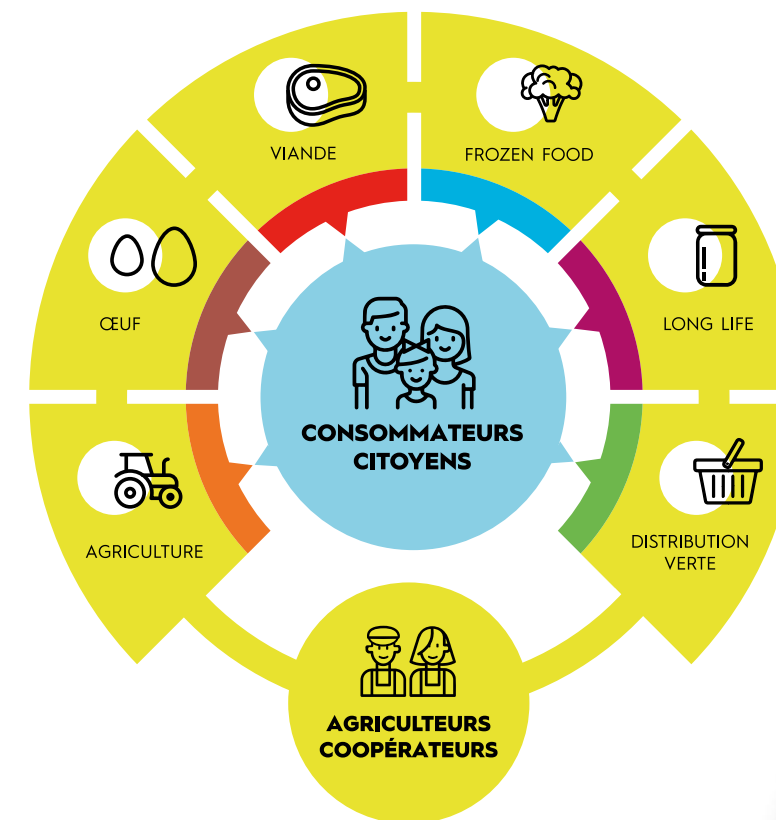
La nature est notre métier

NOS ACTIVITÉS

3

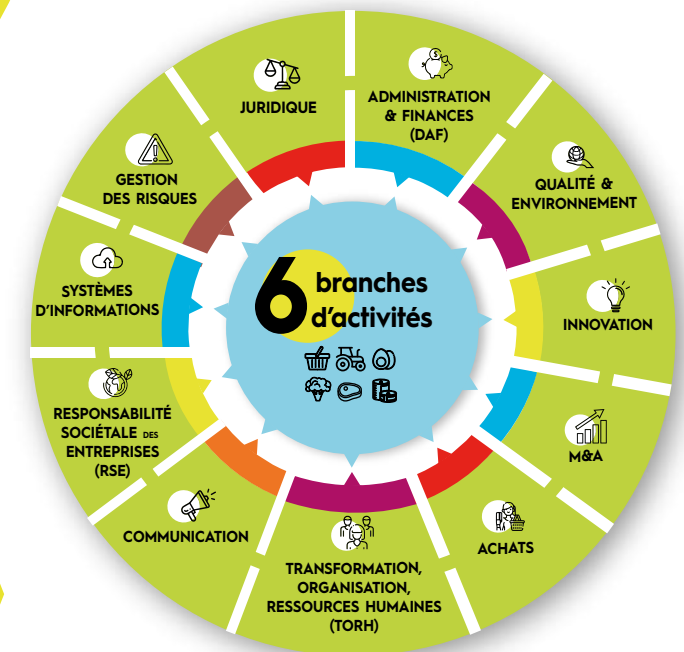


NOS MÉTIERS



6 BRANCHES D'ACTIVITÉ AUTOUR DU BIEN-MANGER

La performance durable de notre Groupe agroalimentaire coopératif repose sur notre efficacité économique, sociale et environnementale dans nos 6 branches d'activité : agriculture, œuf, viande, frozen food (légumes frais et surgelés), long life (légumes en conserve) et distribution verte (jardineries).



NOS FONCTIONS SUPPORTS

Afin d'accompagner nos 6 branches opérationnelles dans l'atteinte de leurs objectifs de performance et de développement, des fonctions supports (ressources humaines, juridique, systèmes d'information...) ont été mises en place. Elles s'appuient sur un fonctionnement matriciel avec les branches, impliquant des relations fonctionnelles et des collaborations transversales via des comités.

L'INNOVATION AU CŒUR DE NOTRE STRATÉGIE

Eureden place l'innovation comme axe stratégique majeur pour l'agriculture et l'alimentation de demain.

Impliqués dans une démarche de transition agroécologique, en collaboration avec des start-ups, nous veillons chaque jour à apporter à nos coopérateurs des solutions agronomiques et technologiques innovantes au service d'une agriculture performante et responsable. Quant aux nombreuses innovations sur les produits, process ou services, elles concernent l'ensemble de nos activités.

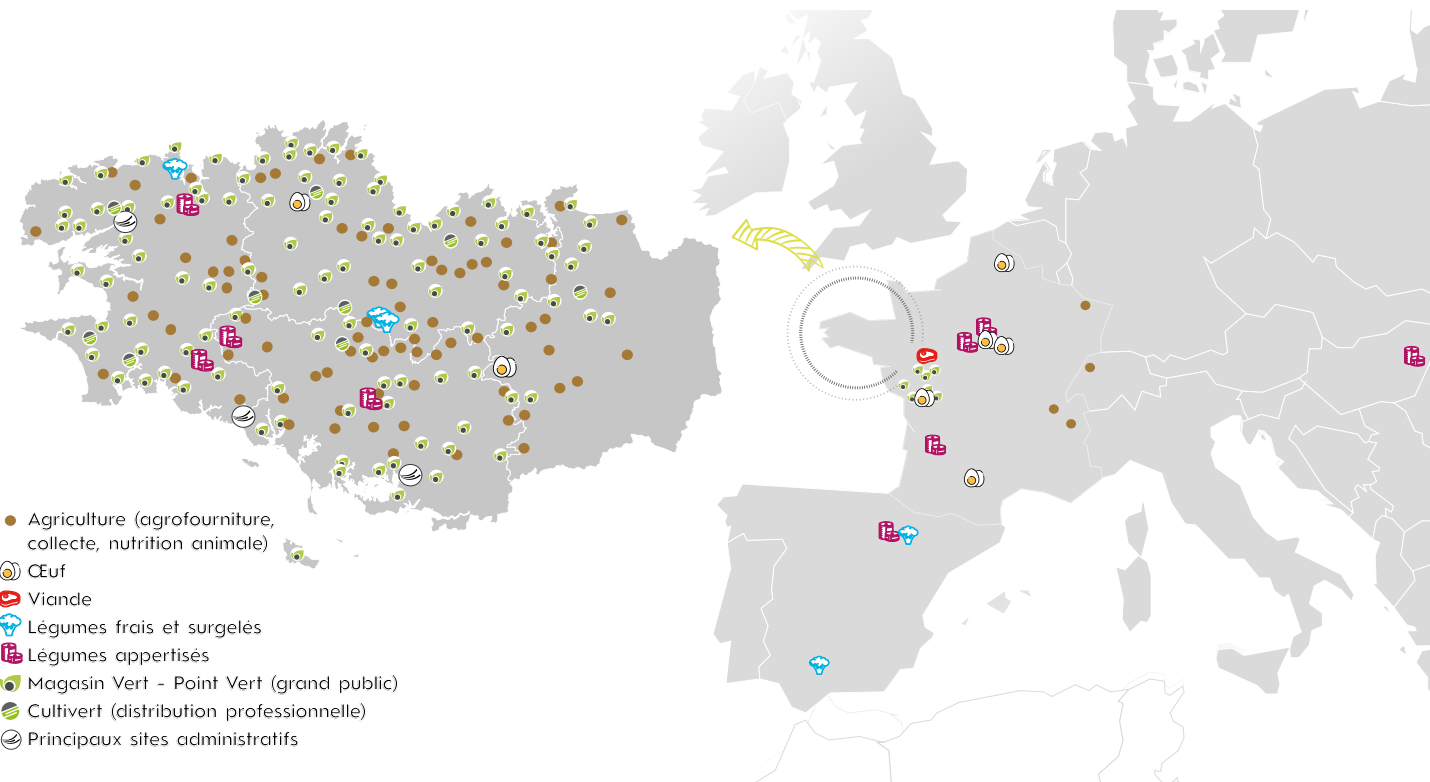
Enfin, la transformation interne du Groupe, axée notamment sur le travail collaboratif et la digitalisation, permet aux 9 000 collaborateurs d'Eureden de participer activement à la mise en place de nouvelles formes d'organisation du travail efficaces.



NOS IMPLANTATIONS

Notre Groupe est un acteur de référence ancré sur son territoire historique, avec notre centre de décision en Bretagne, au plus près des agriculteurs coopérateurs. Nous disposons également de plusieurs sites en France, à proximité des zones de production (conserves de maïs dans le Sud Ouest par exemple) et des zones de consommation (plate-forme logistique de Contres dans le centre de la France).

À l'étranger, notre Groupe est implanté en Hongrie, au cœur de l'Europe, et nous comptons trois usines en Espagne, spécialisées notamment dans les légumes méditerranéens. Ces implantations géographiques complémentaires nous permettent de répondre au mieux aux besoins de nos clients en France et à l'international.



LA MAISON COMMUNE, LIEU DE RENCONTRES ET D'EXPÉRIMENTATION

Notre Groupe repose sur une organisation multi-sites. Nos collaborateurs sont ainsi répartis sur nos 350 sites commerciaux, industriels ou administratifs. Volontairement, nous n'avons pas de véritable siège. Une Maison Commune a été installée à Quimperlé, idéalement située à mi-chemin entre nos sites de Landerneau et Theix où travaillent plusieurs centaines de collaborateurs. Cette Maison Commune est un véritable lieu de rencontres. C'est également là que sont testées les nouvelles formes d'organisation du travail collaboratives, distancielles et hybrides. Ainsi, ce lieu, imaginé et animé par nos salariés eux-mêmes, est en constante évolution. Ces méthodes de travail innovantes sont ensuite déployées à plus grande échelle sur l'ensemble du Groupe.



La P'tite Maison Commune à Quimperlé (29).

NOS CHIFFRES CLÉS

DES FEMMES ET DES HOMMES AU SERVICE D'UNE AMBITION COLLECTIVE



UN ANCRAGE TERRITORIAL FORT



UN RAYONNEMENT



1/4 DES PRODUITS AGROALIMENTAIRES COMMERCIALISÉS À L'EXPORT

UN GROUPE SOLIDE



*CA et Ebitda combinés proforma 12 mois au 30/06/2020

DES MARQUES FORTES





EUREDEN AGRICULTURE



Eureden Agriculture est la branche qui regroupe l'ensemble des activités agricoles de notre Groupe à l'exception de l'activité œufs rattachée à la branche éponyme.

Nous sommes la **première coopérative polyvalente de Bretagne** et la troisième de France.

Nous occupons les premières places dans la plupart des productions :

- **Productions animales** avec le porc, le lait, la viande bovine et la volaille de chair,
- **Productions végétales** avec les céréales, les légumes et les pommes de terre,
- **Fourniture de biens et services** liés à ces productions : nutrition et santé animales, agrofournitures et agroéquipements, prestations de conseil.

CHIFFRES CLÉS

PLUS DE
20 000
ADHÉRENTS



300
IMPLANTATIONS EN BRETAGNE
ET EN FRANCE

2700
COLLABORATEURS

CHIFFRE
D'AFFAIRES

1,7
milliard d'€



LES ÉVÉNEMENTS IMPORTANTS DURANT L'EXERCICE

L'exercice 2020 a débuté avec la création de l'Union Eureden et la gestion du **dossier Autorité de la Concurrence (ADLC)** dans lequel nous avons pris des **engagements comportementaux** (part de marché maximum en agrofournitures & collecte) et des **engagements de cessions de sites** (6 magasins au titre de l'activité de Distribution Grand Public et 20 sites au titre des activités de collecte et stockage pour 95 000 t de collecte et 30 000 t de capacités de stockage).

La crise de la Covid 19 est l'événement **le plus marquant**. Les impacts sont considérables sur l'organisation du travail et sur les marchés agricoles et de l'agroalimentaire. Les activités d'exportations aussi sont déstabilisées (parité monétaire dont €/€, barrières à l'entrée, etc.). Même si cette crise a révélé le caractère stratégique de l'agriculture pour la souveraineté alimentaire de la France, les conséquences économiques sont encore devant nous.

La Fièvre Porcine Africaine (FPA) a provoqué une baisse inédite de l'élevage de porc mondial (-50% en Chine). Touchant prioritairement les pays d'Asie, la FPA a provoqué une remontée significative des cours du porc avant la crise de la Covid 19.

La mauvaise campagne végétale 19/20 a induit des rendements très inférieurs à la normale, que ce soit en légumes (épinards, pois) ou en céréales (orge, blé) et colza.

L'accord de cession de Ronsard signé avec LDC* et le contrat d'approvisionnement en vif pour l'amont Eureden ont permis la sécurisation du débouché en volaille de chair.

* Cession début 2021 sous réserve de l'accord de l'Autorité de la Concurrence.



L'ÉVOLUTION DE NOS ACTIVITÉS* DU 1^{ER} JUILLET 2019 AU 30 JUIN 2020

*Hormis l'agrofourniture, les marchés professionnels et le négoce (exprimés en valeur), tous les chiffres sont exprimés en volume.

PRODUCTION MARCHÉS DU GRAIN



+7,6%
COLLECTE
DE CÉRÉALES

-3,2%
AGROFOURNITURE

Baisse conjoncturelle (baisse des emblavements, puis temps sec) et structurelle (tendance à la baisse des phytosanitaires et engrais de synthèse).

+3,2%
MARCHÉS
PROFESSIONNELS

Matériels d'équipements et consommables pour l'élevage et le maraîchage.

+10,2%
VENTES
DE FUEL

PRODUCTIONS, NUTRITION ET SANTÉ ANIMALE

LAIT & VIANDE BOVINE
stabilité des productions

+1,9%
PORC

-1,1%
NUTRITION ANIMALE

-4,6%
VOLAILLE DE CHAIR

L'impact de la Covid 19 s'est fait sentir sur les mises en place à partir du mois d'avril. **À noter**, le plan de conversions (15 000 m²) et d'arrêts d'élevages (10 000 m²) en canards.

LÉGUMES INDUSTRIE, FRAIS ET POMMES DE TERRE



-4,55%
LÉGUMES INDUSTRIE
ET FRAIS

+1,34%
POMMES DE TERRE

NÉGOCES

Les tendances observées dans les activités des négoce sont proches de celles observées au niveau des réseaux de la coopérative : hausse en collecte, baisse volaille de chair, ainsi qu'en agrofourniture et aliments dans une moindre mesure.

TOTAL
-9,3%

NOS INNOVATIONS, NOUVEAUX PRODUITS ET SERVICES



CULTIVONS AUTREMENT

Trouver des solutions pour limiter le recours aux produits phytosanitaires de synthèse

Deux exemples en cours de développement :

- l'offre Mais Sécure qui vise à garantir, par un mécanisme d'assurance, un revenu minimum en cas d'accident de culture (ravageurs notamment) ;
- l'offre de binage du maïs avec le développement d'une nouvelle prestation où le technicien valorise sa connaissance du parcellaire d'une micro-région en faisant intervenir les entreprises de travaux agricoles au bon moment et bon endroit.

Parmi les actions engagées, soulignons la création de 8 groupes de progrès "fermes 30 000", soit 170 agriculteurs, et 1 groupe "Déphy Légumes" entrant dans le dispositif Ecophytos II de l'État.

Bien-être animal

Faire évoluer les conditions d'élevage et de transport des animaux

Pour chaque espèce, un plan d'actions concrètes va être décliné. À titre d'exemples, citons les essais d'anesthésie pour la castration des porcs, le temps de pâturage des bovins, l'accès à un parcours pour les volailles. Nous intégrons dans ce projet le volet démédecation en élevage avec l'expertise de nos vétérinaires.

À côté de ces grands projets transversaux, chaque direction travaille pour créer et référencer les produits les plus performants et adaptés aux attentes des adhérents, ainsi que des filières bio et conventionnelles.

Prod'ICI



Limiter l'importation de soja en favorisant

la production locale de cultures oléo-protéagineuses (colza, pois, féverole, soja) et leur utilisation pour la fabrication d'aliment du bétail (extrusion/formulation), ainsi que l'autonomie alimentaire des élevages de ruminants par une meilleure valorisation des fourrages.



PERSPECTIVES : NOS 5 AXES STRATÉGIQUES

Établi pour la période 2020/2023 et faisant suite aux intentions stratégiques élaborées par les administrateurs, le Business Plan de la branche agriculture repose sur 5 axes majeurs :

1

CULTIVER
LA PERFORMANCE
ÉCONOMIQUE

2

RÉPONDRE
AUX ATTENTES
DES CLIENTS
ET DES CITOYENS

3

ÊTRE LEADER
DANS L'INNOVATION
AGRICOLE

4

DÉVELOPPER
DE NOUVEAUX MARCHÉS
DANS LES MÉTIERS
DE VENTE
ET DE PRODUCTION

5

ASSURER
LE RENOUVELLEMENT
ET LA TRANSMISSION
DES EXPLOITATIONS
AGRICOLES.



EUREDEN

ŒUF

La branche Eureden Œuf intervient sur l'ensemble de la filière : aliment, production de poulettes et d'œufs, conditionnement d'œufs coquille, fabrication et commercialisation d'ovoproduits élaborés. Elle offre ainsi une garantie sur la qualité et la traçabilité de l'ensemble de ses produits, qu'il s'agisse d'œufs coquilles ou d'ovoproduits.

À travers notre marque Cocotine, nous sommes un acteur de référence dans le domaine des ovoproduits élaborés cuits (œufs durs, omelettes, œufs pochés, œufs sur le plat, blancs en neige...) et des ovoproduits élaborés liquides (blanc, jaune, œuf entier) destinés en majorité à la restauration hors domicile (foodservice) et à l'industrie.

COCOTINE
L'ŒUF AU CŒUR DE LA CUISINE

CHIFFRES CLÉS

CHIFFRE
D'AFFAIRES

242 millions d'€



230
ÉLEVEURS

550
COLLABORATEURS



350
MILLIONS D'ŒUFS EN BOÎTE



5,7
MILLIONS DE POULES

13%
DES VENTES À L'EXPORT
DANS 27 PAYS

1,6
MILLIARD D'ŒUFS
COMMERCIALISÉS

31 600
TONNES DE PRODUITS TRANSFORMÉS

LES ÉVÉNEMENTS IMPORTANTES DURANT L'EXERCICE



Le 1^{er} semestre a été marqué par la Covid 19 qui a fortement impacté l'ensemble des activités.

Pour la production en code 3, nous avons dû trouver des solutions pour les œufs non calibrables ; nous avons également vu une hausse significative des cours de l'œuf calibré. Concernant la production d'œufs alternatifs, l'effet a été favorable tant en volume qu'en prix. Dans les centres de conditionnement, la Covid 19 a engendré une activité très soutenue, contrairement à l'activité ovoproduits qui a vu ses ventes chuter de 80% en food service en semaine 12 et une remontée lente depuis, ainsi qu'une baisse de l'activité export qui persiste. Une baisse des ventes qui s'est traduite par une activité partielle entre mars et juillet 2020.

L'ÉVOLUTION DE NOS ACTIVITÉS

AMONT

ORGANISATION

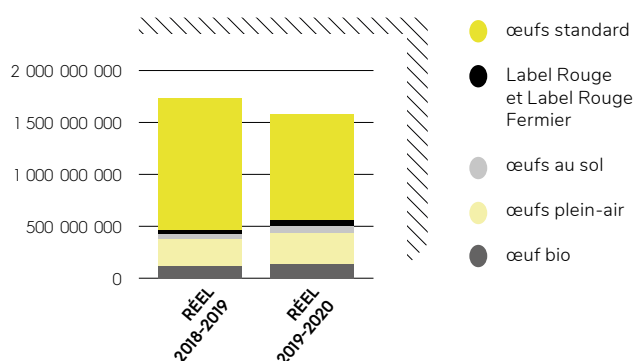
Suite à l'union Eureden, 2020 a vu le regroupement des équipes Nutrea et Cecabroons Ponte.

MARCHÉS

Cette année a été marquée par le passage de la **production d'œuf français en code 3 sous les 50%** de la production totale. En réponse aux attentes sociétales, nous accompagnons ce mouvement et avons mis **en œuvre un accompagnement pour permettre aux éleveurs code 3 de transformer leurs modes d'élevage**: nouveaux contrats, prime à la transformation...

ACTIVITÉ AMONT ŒUFS

(EN MILLIONS D'ŒUFS)



CENTRE DE CONDITIONNEMENT

ORGANISATION

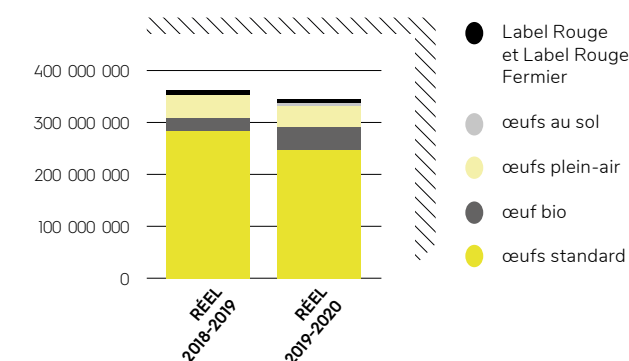
En juin 2020, nous avons cédé les fermes de ponte et la casserie attenante.

MARCHÉS

Nous poursuivons le développement avec les clients GMS historiques et la rationalisation des ventes aux grossistes. Nous avons entamé une **transition vers l'alternatif** avec une baisse de 10% du code 3 et le lancement du code 2.

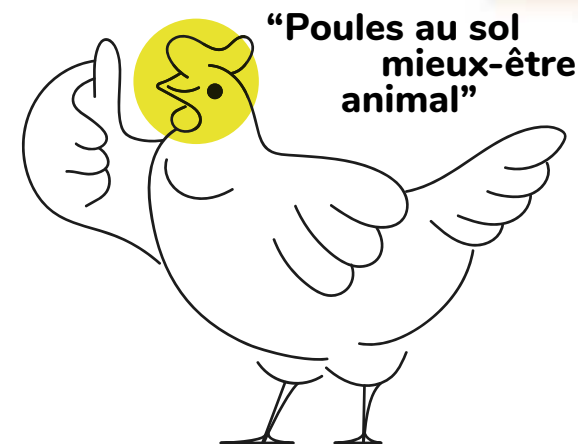
ACTIVITÉ FERME DE KERVENAC'H

(EN MILLIONS D'ŒUFS)



NOS INNOVATIONS, NOUVEAUX PRODUITS ET SERVICES

Confirmant son orientation vers des produits à base d'œufs alternatifs, PEP a lancé une gamme à la marque Cocotine, répondant au cahier des charges Œufs : "Poules au sol mieux-être animal".



NOS PERSPECTIVES

AMONT

Nous poursuivons la mise en place de synergies entre Nutrea et Cecabroons Ponte et organisons la sortie de la production standard (code 3).

ŒUFS CALIBRÉS

Nous accompagnons la transition vers l'alternatif des clients hard discount, poursuivons le déploiement de l'ERP 4D et améliorons la performance opérationnelle.

OVOPRODUITS

En même temps que notre performance industrielle s'améliore, notre développement s'accélère en termes d'innovation et de nouvelles gammes alternatives, en particulier la gamme "Poules au sol mieux-être animal".

D'AUCY FOODSERVICE

Nous accompagnons la reprise des marchés de restauration hors domicile et développons les synergies avec Eureden Frozen Food. Nous travaillons sur l'articulation des marques et offres d'aucy et Paysan Breton et, pour répondre aux exigences de la loi Egalim, lançons les gammes CEE2 (certification environnementale des exploitations).

OVOPRODUITS

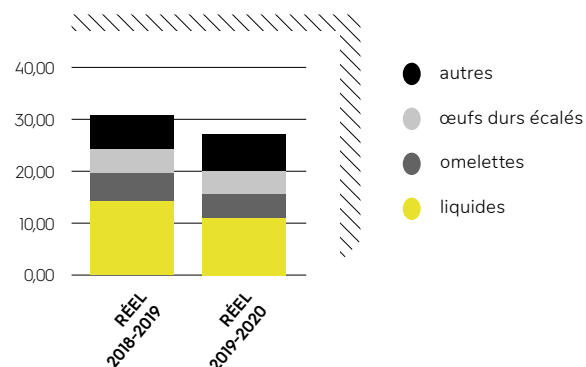


ORGANISATION

Fin 2019, nous avons mis en œuvre la nouvelle casserie de Ploërmel (voir page ci-contre).

ACTIVITÉ PEP

(EN MILLIERS DE TONNES)



MARCHÉS

Nous avons lancé une nouvelle gamme « Poules au sol mieux-être animal ».

NOS INVESTISSEMENTS



La société a mis en service la nouvelle casserie à Ploërmel représentant un investissement total de

19 889 k€

DONT 5 116 k€ FACTURÉS EN INVESTISSEMENT SUR L'EXERCICE

SUR L'EXERCICE

1 190 k€

SUPPLÉMENTAIRES ONT ÉTÉ COMPTABILISÉS EN INVESTISSEMENT, SOIT UN TOTAL DE

6 306 k€



Notre société a comptabilisé

144 128 €

D'INVESTISSEMENTS AU COURS DE L'EXERCICE





EUREDEN LONG LIFE



Eureden Long Life est la branche qui regroupe l'ensemble de nos activités de production et de commercialisation de légumes en conserve et plats cuisinés appertisés, ainsi qu'une activité de commercialisation de légumes surgelés. Ces produits sont élaborés dans nos usines en France, en Espagne et en Hongrie. Ils sont distribués en grandes et moyennes surfaces (GMS) ainsi que sur le marché de la restauration hors domicile (RHD), en France et à l'international, sous marques propres (plus de 7 marques dont d'aucy, Globus, Jean Nicolas...) ou sous marque distributeur.

CHIFFRES CLÉS



1500
COLLABORATEURS CDI

1

PLATE-FORME LOGISTIQUE :
À CONTRES
(LOIR-ET-CHER)



8
SITES INDUSTRIELS

6
EN FRANCE

1
EN ESPAGNE
(D'AUCY IBERICA)

1
EN HONGRIE
(GLOBUS DEBRECEN)



Notre vocation

Avec passion,
bien nourrir
au quotidien

Notre ambition

Devenir un acteur
international reconnu
sur notre cœur
de métier, profitable
et pérenne,
en s'appuyant
sur la proximité
des équipes.

LES ÉVÉNEMENTS IMPORTANTES DURANT L'EXERCICE

Crise de la Covid 19

La crise de la Covid 19 a frappé la branche de plein fouet et s'est traduite par des situations très contrastées. Une hausse des volumes de ventes et de la demande sur les réseaux GMS et une baisse très importante des ventes en RHD/Food Service pénalisées par le fort ralentissement de la restauration collective et commerciale. Malgré tout, nous avons pu constater une hausse de nos ventes globale de 7% par rapport à 2019. Cette progression des ventes s'élevait même à 35% certaines semaines suite à l'afflux de commandes durant la période de confinement. Pour faire face à cette augmentation du chiffre d'affaires, nous avons déployé tous les moyens humains et matériels nécessaires.

Des stocks en baisse

Le niveau des stocks s'est fortement affaibli en 2020 face à la forte demande. Aussi en cause, les campagnes de production ont été impactées par les conditions météorologiques avec un printemps frais et humide et un été très chaud et sec. Sont concernées les campagnes de pois (-20%), haricots verts (-10 %) et maïs (-10%).



NOS INNOVATIONS, NOUVEAUX PRODUITS ET SERVICES

Un nouveau logo et de nouveaux packagings pour d'aucy, marque d'agriculteurs



L'année passée aura été marquée par le relancement de la marque d'aucy qui affirme son ADN de marque d'agriculteurs, permettant alors d'être un trait d'union entre nos agriculteurs et nos consommateurs. L'enjeu ? Réconcilier les attentes des Français sur le mieux se nourrir et les attendus de nos agriculteurs sur le mieux vivre ainsi que les accompagner dans la transition agricole. Pour atteindre cet objectif, nos produits sont certifiés "Origine France" pour toujours plus de transparence sur la provenance et dans le but de mettre en lumière le local. Des orientations rendues visibles via une nouvelle identité graphique sur tous nos packagings et via notre communication sur divers médias. Ces actions ont permis de faire préférer la marque à de nouveaux consommateurs et d'être présent chez plus d'un foyer français sur deux !

La traduction de ce positionnement s'est également illustrée à travers le développement de notre gamme de produits avec par exemple :

- le lancement d'une gamme 'Bio engagé', reconnue comme un succès par la presse professionnelle et les consommateurs.



- le lancement d'une gamme de légumes en conversion co-construite avec les consommateurs et permettant, à la fois d'éveiller les consciences de ceux qui consomment à la réalité agricole et aussi d'apporter un débouché à nos agriculteurs en conversion.



Ces deux offres sont porteuses d'un système de réversion. Pour chaque bocal acheté, nous nous engageons à reverser 7 centimes de plus pour l'agriculture Bio (14 centimes pour les produits en conversion). Un acte engageant pour le consommateur qui fait un choix conscient, engagé pour notre coopérative et qui reflète bien le positionnement de la marque.

Forts de ces actions, nous poursuivons dans cet axe stratégique et adoptons une posture de **marque contributive** en accompagnant nos agriculteurs dans une **démarche de certification** avec l'ambition suivante :

100%
DES PRODUCTEURS DE LÉGUMES DE LA MARQUE RECONNUS PAR UNE CERTIFICATION ENVIRONNEMENTALE OU BIO D'ICI 2023.



Ligne de production de la gamme Jean-Nicolas, à Ravalec (29)

Nouvelle gamme et repositionnement de la marque Jean Nicolas



La marque Jean Nicolas a été revisitée dans le but d'opérer son repositionnement pour la valoriser tant sur le marché régional (Bretagne) que sur ses marchés export (Afrique principalement). La gamme est presque exclusivement produite sur le site de Ravalec, grâce

à sa flexibilité et son travail proche de l'artisanat, indispensable pour les nouvelles recettes qui sont développées. En France, les objectifs de ce projet sont de recruter de nouveaux consommateurs, les "locavores bretons", et d'occuper une niche peu exploitée : le légume gourmand. À l'export, la nouvelle image recrute de nouveaux consommateurs, séduits par l'offre produit et sa qualité.

Les codes visuels de marque de Jean Nicolas sont définis pour promouvoir ses valeurs : authentique, traditionnelle et bretonne (marché français), mais aussi garante de produits de qualité, marque rassurante et française (export).

Dans le cadre de ce travail, Jean Nicolas innove également avec une gamme en bocal, qui propose des recettes gourmandes de légumes bretons, cautionnées par le label Produit en Bretagne.



NOS INVESTISSEMENTS

17 millions d'€

DONT 2M€ POUR LE PROJET "DEMAIN D'AUCY"

NOS PERSPECTIVES

Notre branche Long Life investit pour poursuivre son développement et porte ses actions autour de plusieurs axes :

- Développer les partenariats clients en approfondissant la connaissance et la maîtrise des besoins tant des distributeurs que des attentes des consommateurs.
- Donner un nouveau souffle aux marques d'aucy et Jean Nicolas à travers le projet "demain d'aucy" ayant pour objectif de :
 - Proposer une nouvelle raison d'être pour d'aucy, marque des agriculteurs.
 - Confirmer l'enracinement de Jean Nicolas et sa légitimité de marque de qualité issue du territoire breton à travers notamment une signature origine Bretagne et qualité France pour répondre aux attentes locales et internationales.
 - Faire de l'international le premier relais de croissance en valeur, par le développement de la marque d'aucy en Europe (Slovénie, Croatie, Portugal...), en Asie (surgelés) et aux États-Unis.





EUREDEN FROZEN FOOD



Notre Branche Eureden Frozen Food intervient sur les marchés du Surgelé et du Frais. Elle se positionne en experte de ses métiers avec un positionnement fort sur l'agroécologie, la qualité et l'innovation, une production multi-sourcing (France-Espagne), une présence multi-canaux GSM, Restauration, Circuits Spécialisés, Industrie-co-packing et multi-marchés en France, Espagne, Europe, Nord Amérique, Afrique du Nord, Asie.

Eureden Frozen Food offre une largeur et une profondeur de gamme, légumes frais, légumes & mélanges surgelés, poêlées, gratins, potages et purées, légumes grillés, plats cuisinés familiaux portionnables...

À travers nos marques, **Paysan Breton Les Surgelés** (9^e marque du rayon surgelés), **Maestro di Verdura** pour les marchés Sud Europe et **Keltivia** pour les légumes frais, nous apportons une offre de qualité, différenciante et valorisée en complément de notre portefeuille de produits à façon sous MDD (marque de distributeurs) et marques de co-packing.

CHIFFRES CLÉS



LES ÉVÉNEMENTS IMPORTANTS DURANT L'EXERCICE

Cette année 2020 a été marquée par une activité soutenue et de nombreux challenges à relever pour maintenir et développer nos actions en situation de pandémie.



Une activité très soutenue et des partenariats forts pour répondre à la demande

Nos sites industriels en Espagne ainsi qu'en France ont fait face à une très forte demande à laquelle nous avons su répondre en capitalisant sur nos partenariats ainsi que sur la force de nos engagements et de nos promesses : en effet, l'ensemble de notre gamme est commercialisée sous le label Agri Confiance,

grâce à la Certification Environnementale de Niveau 2 de nos 600 agriculteurs Eureden en France. Nos produits sont aussi certifiés Origine France, Bio et Veconatur ce qui fait de nous le leader de l'agroécologie. Concernant les collectivités publiques, nos produits répondent aux exigences de la Loi EGALIM, une première sur cette famille de produits !

Ajustements face aux approvisionnements et stockages limités

Face à une demande élevée, les activités surgelés et frais ont par conséquent dû affronter des difficultés sur les approvisionnements en matières premières (déficit), les capacités de production sur certains légumes ainsi que sur les capacités de conditionnement et de stockage. Pour y répondre, la branche Frozen Food s'est adaptée en réaménageant ses organisations et en ajustant ses productions : produits différents, unités de ventes plus petites...



L'ÉVOLUTION DE NOS ACTIVITÉS

Contexte : hausse de l'activité en période pandémique

Malgré le contexte de pandémie, la branche a su s'adapter grâce à un portefeuille diversifié, une bonne résilience et des opportunités saisies. La Covid 19 a engendré une demande très soutenue à l'export (+33%*) ainsi qu'une forte activité à destination du grand public en France. Au global, le contexte sanitaire aura entraîné une croissance de la demande et de nos positions.

GRANDES ET MOYENNES SURFACES (GMS)

LÉGUMES FRAIS
-0,72%

Le chiffre d'affaires est stable. L'exercice, marqué par le contexte sanitaire, s'est traduit par une hausse de la demande dans le circuit GMS. À l'inverse, l'activité a été ralentie chez nos clients grossistes et fournisseurs de collectivité.

LÉGUMES SURGELÉS
+7,9%*

PLATS CUISINÉS
& ENROBAGE SURGELÉS
+17,7%

RESTAURATION HORS DOMICILE (RHD)

Concernant notre activité restauration, elle a connu un repli sur la période (-21%) mais tient bon globalement sur ce marché qui traverse une crise importante depuis plusieurs mois (-37%). Ceci n'aurait pas été possible sans notre positionnement sur le marché de la restauration collective qui résiste mieux que celui de la restauration commerciale face au contexte sanitaire.

2020, une année riche en nouveautés pour la marque Paysan Breton Les Surgelés

• **Création d'une gamme Bio et action Consom'Acteur** : En 2018, Paysan Breton invitait les Français à soutenir les agriculteurs en achetant français. Dans le cadre de cette campagne, plus de 80% des consommateurs ont fait don de leur 0,20€. Une belle générosité, preuve d'engagement et de solidarité !

• **Nouveau site Internet** : création et mise en ligne d'un tout nouveau site web dédié à nos activités surgelés. Historique, engagements, origines des produits, recettes, tout y est.



- **Les 50 ans de la marque** : en 2019, Paysan Breton fête son demi siècle.
- **Forte montée en diffusion** dans les rayons.

BIO
+42%

Notre activité bio quant à elle poursuit son essor avec une belle performance encourageante. La consommation de produits bio est au cœur du changement alimentaire et d'une nouvelle manière de consommer des Français et il semble que la Covid 19 ait fait exploser cette tendance.

* Évolution du chiffre d'affaires 12 mois à fin Juin 2020

NOS INNOVATIONS, NOUVEAUX PRODUITS ET SERVICES



Développement et organisation de nos sites industriels

Nous poursuivons le développement de nos sites industriels et de nouveaux produits pour innover et répondre aux attentes des consommateurs. En ce sens, cette année a été marquée par de nombreux changements organisationnels et logistiques :

- **Site industriel de Santaella, Espagne** : La surface - process et stockage compris - a été pratiquement doublée. Un nouveau process a également été mis en place avec l'installation d'une ligne dédiée aux légumes grillés.
- **Site industriel de Milagro, Espagne** : Création d'un nouvel atelier de conditionnement permettant d'en renforcer la capacité et dans le but de proposer de nouvelles fonctionnalités, emballages et de nouveaux produits.
- **Site industriel de Loudéac, France** : Nouveau bâtiment sur le hall réception, préparation des haricots et pois, augmentation de la capacité de la ligne haricots +15%, trieurs optiques, renforcement de la partie conditionnement des plats cuisinés en barquettes.

NOS INVESTISSEMENTS

13,7 millions d'€



De nouveaux produits innovants, responsables et durables.

• **Des nouveaux emballages responsables** : Pour diminuer notre impact environnemental, Gelagri propose désormais des gammes de produits au **packaging éco-conçu**. Preuve de l'engagement des consommateurs dans une démarche responsable, 3 millions de barquettes en carton micro-cannelure ont été vendues.



• **Des nouveaux produits innovants** : En 2020, 79 nouveaux produits ont vu le jour soit 7 300 T dont 1 500 T de produits innovants en légumes frais ! Pommes de terre bio de Bretagne, échalotes en filet compostable à la maison, choux-fleurs parés et artichauts sélection pour l'Italie.



• Après l'Espagne, la marque Maestro di Verdura est lancée au Portugal et passe le cap des 15 000 T.



• **Traçabilité des produits et made in France à l'honneur** : Preuve de notre engagement à produire des légumes de qualité à la traçabilité garantie, nous développons l'implantation des logos Fruits & Légumes de France et intégrons le Nutriscore à l'ensemble de nos gammes.



EUREDEN VIANDE



Au 1^{er} semestre 2020, Eureden Viande regroupe les activités charcuteries salaison (Aubret) et abattage-découpe de volaille (Ronsard). La cession de Ronsard au groupe LDC étant prévue début 2021 après accord de l'autorité de la concurrence, ce rapport présente les résultats des deux activités séparément.



CHIFFRE
D'AFFAIRES

159
millions d'€



CHIFFRES CLÉS

49 000
TONNES DE PRODUITS
COMMERCIALISÉS



LES ÉVÉNEMENTS IMPORTANTS DURANT L'EXERCICE

La réalisation de travaux sur la ligne d'éviscération du site de Bignan a entraîné la fermeture de l'abattoir sur la période de mi-janvier à mi-février 2020.

La pandémie de la Covid 19 a impacté l'activité commerciale.

Les volumes à destination de la clientèle dite professionnelle (restauration hors domicile) et de la clientèle export ont été transférés pour partie sur la clientèle GMS. Cet effet a été varié selon les sites et selon leurs expositions respectives aux différents marchés.

Elle a eu également des effets globalement négatifs sur le fonctionnement des sites, conduisant à des organisations adaptées et à des surcoûts : fourniture supplémentaire d'équipements de protection individuelle (EPI), mise en place du télétravail, perte de productivité et absentéisme sur la période de confinement.

Cession du Groupe Ronsard

L'opération de rachat du Groupe Ronsard par LDC a fait l'objet d'un accord courant juillet. La cession sera effective sous condition suspensive de son approbation par l'autorité de la concurrence. La décision de l'autorité de la concurrence est attendue début 2021. Cette opération permettra à Eureden d'assurer un débouché à ses éleveurs.

Les éléments relatifs aux effets financiers de la cession du Groupe Ronsard à LDC ont été intégrés en résultat exceptionnel dans les comptes du groupe Eureden au 30.06.2020.





CHIFFRES CLÉS



700

COLLABORATEURS
DONT 584 PERMANENTS



4

SITES INDUSTRIELS
SUR UN MÊME CAMPUS

CHIFFRE
D'AFFAIRES

156
millions d'€



LES ÉVÉNEMENTS IMPORTANTS DURANT L'EXERCICE

Après une forte augmentation des cours du fait de la crise fièvre porcine africaine (FPA) au dernier semestre 2019, **le 1^{er} semestre 2020 a vu la stabilisation, puis la baisse des cours des matières premières** dans les jambons et épaules. Toutefois, la distorsion entre le cours du cadran de Plérin et les prix d'achat des pièces aux abatteurs a créé un décalage défavorable à Aubret dans la baisse des prix. Les prix de poitrine n'ont pas baissé et sont demeurés à des niveaux élevés du fait de la demande asiatique, tandis que les clients continuaient à faire pression.

À partir de mi-mars 2020 avec la crise de la Covid 19, le niveau d'activité global est demeuré soutenu, avec toutefois de fortes disparités entre les réseaux :

effondrement de la Restauration Hors Foyer (RHF) (10% à 15% du niveau normal), chute de 30% des activités produits agroalimentaires intermédiaires (PAI) et Export, ventes de ribs quasiment à l'arrêt durant plusieurs semaines, compensés par un surcroît de demande en GMS (jusqu'à +25%). Dans ce contexte, Aubret a toutefois prouvé sa réactivité et sa capacité d'adaptation.

Sur l'exercice 2019-20, le niveau global d'activité est en baisse (-3 244T par rapport au budget / -1 467T par rapport à l'exercice précédent). Une baisse liée à la volonté d'Aubret de privilégier la valeur. Aubret a ainsi réalisé des prises ou reprises de marchés et a consolidé ses positions avec le lancement, chez plusieurs distributeurs, de nouvelles références : lardons de volaille et allumettes de bacon, lardons sans nitrite, références bio...

LE CONTEXTE

En baisse sur l'année 2019 (-2,1%), le marché de la charcuterie a retrouvé des couleurs avec un regain de consommation en GMS durant le confinement (+6,1% au 1^{er} semestre 2020) Source Iri HM-SM-HD-Drive LS

Les initiatives sont de plus en plus nombreuses concernant les offres de produits à base de substituts végétaux de viandes (steaks, tranches de poitrines, saucisses...), en particulier aux USA et, dans une moindre mesure, en Europe. Les offres commencent à arriver en France avec des grandes marques (Herta) et des start-up (Les Nouveaux Fermiers...).

Dans un contexte de crises multiples, Aubret démontre sa résilience et la solidité de son modèle avec un résultat très au-dessus du budget.



NOS PRINCIPAUX INVESTISSEMENTS POUR L'AVENIR

Lancement d'Aubret 3.0 pour renouveler le **Système d'Information (ERP)**.

Investissements d'amélioration de la performance industrielle, de la qualité et mise aux normes, renouvellement et rénovation pour cause d'obsolescence.

Préparation de gros projets pour les prochains exercices : renouvellement des installations de froid négatif avec amélioration des performances énergétiques, IQF, augmentation de la capacité de congélation et modernisation du site jambons.

Développement d'une démarche environnementale : mise aux normes, performance énergétique, réduction des consommations d'emballages et réduction du plastique.

Lancement de projets RH : bien-être au travail, Gestion prévisionnelle des emplois et des compétences (GPEC).



R&D ET DÉVELOPPEMENT DE NOS FILIÈRES

Nos développements R&D se concentrent sur les produits « **clean labels** » et « **sans nitrites** ».



Notre activité commerciale est orientée vers le **développement de nouvelles filières** : Label Rouge (avec le groupement porc Eureden), Porcs élevés sans antibiotiques, Bio, U Porc Confiance (avec le groupement porc Eureden).






EUREDEN

DISTRIBUTION VERTE

L'activité distribution verte est née de l'ouverture aux clients non adhérents, de nos activités de distribution. Elle s'est développée progressivement sur les produits du jardin, de l'animal de compagnie, du bricolage et du terroir. Elle se fait sous enseignes Magasin Vert (jardinerie spécialisée, en zone urbaine ou péri-urbaine), Point Vert (magasin de proximité, en zone rurale), Terranimo (animalerie spécialisée, en zone urbaine), et Eureden (magasins agricoles ouverts aux tiers, en zone rurale). Nous sommes leaders sur notre zone, en Bretagne et Vendée. Notre ambition est d'apporter le meilleur de la nature à nos clients, notre devise est d'ailleurs "la nature est notre métier".

CHIFFRES CLÉS

120
MAGASINS SOUS
ENSEIGNES
MAGASIN VERT,
POINT VERT,
TERRANIMO

30 000 m²
ENTREPÔT LOGISTIQUE
SITUÉ EN CENTRE-BRETAGNE,
AU CŒUR DE NOTRE ZONE

CHIFFRE D'AFFAIRES

220
millions d'€



900
COLLABORATEURS



PRÉSENCE SUR
5
DÉPARTEMENTS :
CÔTES-D'ARMOR,
ILLE-ET-VILAINE,
MORBIHAN, FINISTÈRE,
VENDEE

4

MARQUES
DISTRIBUTEUR :
FORTEC, PROGREEN,
YOCK ET TERAGILE



500 000
CLIENTS FIDÉLISÉS



2
SITES DE E-COMMERCE :
MONMAGASINVERT.FR
ET TERRANIMO.FR

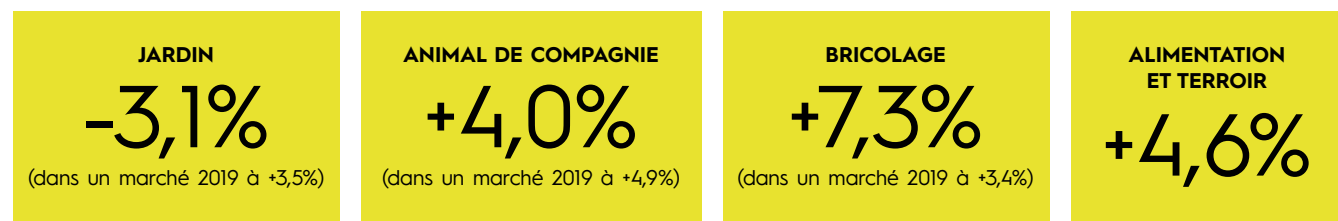




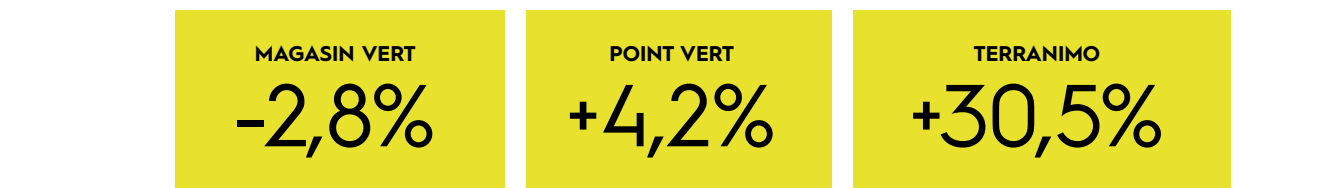
LES ÉVÉNEMENTS IMPORTANTS DURANT L'EXERCICE

L'exercice a été marqué par la crise de la Covid 19, qui a limité nos ouvertures de magasins, à la veille des trois mois de pleine saison de printemps ! Aussi, nous avons connu une baisse très significative de fréquentation et d'activité en début de confinement, puis vu le retour de nos clients, en masse, en sortie de confinement. L'activité a progressé, au final, de **0,8%**. La fréquentation quant à elle, marquée par la crise, a **reculé de 7,1%**.

L'ÉVOLUTION DE NOS ACTIVITÉS (DE JUILLET 2019 À JUIN 2020)



L'ÉVOLUTION PAR ENSEIGNE



NOS INNOVATIONS ET NOUVEAUX SERVICES

Nous avons, au cours de l'exercice, inauguré des tests en distribution alimentaire autour de deux concepts dans l'air du temps :

- **Le Récolteur**, un concept responsable pour découvrir les saveurs locales et régionales. Il est consacré à la distribution, en circuit-court, de la production de nos agriculteurs : légumes, fruits, produits laitiers, viandes, œufs... Les tests sont aujourd'hui implantés aux Magasin Vert de Concarneau ainsi que celui de Matignon et aux Point Vert de St-Avé et Carhaix depuis Juin 2020.

- **L'amicale des terroirs** invite à déguster des produits de qualité, authentiques et chargés d'histoire. Quatre magasins ont déjà intégré le concept : le Magasin Vert Plérin, le Magasin Vert Brest Kergaradec, le Point Vert Plouay Cléguer et le Point Vert Plouguernevel. Si le concept est actuellement en période de test, il sera déployé plus largement à compter de 2021.



Nous mettons également en place de nouveaux partenariats et poursuivons la modernisation de nos enseignes pour anticiper et répondre aux attentes de notre clientèle :

- **Partenariat avec Too good to go** : Nous valorisons les invendus et réduisons notre empreinte carbone avec Too good to go. Après un essai réussi avec le Magasin Vert de Brest Kergaradec cette année, le partenariat avec l'association se poursuit avec 12 nouveaux Magasin Vert et Point Vert qui se joignent à l'aventure. L'objectif : ne plus jeter les plantes ou arbustes légèrement défraîchis, ainsi que l'épicerie à date de durabilité minimale (DDM) proche.

- **Développement de nos enseignes** : Depuis janvier 2020, ce sont 13 nouveaux magasins qui ont rejoint les enseignes Magasin Vert et Point Vert, principalement dans le département du Morbihan suite à l'accueil du réseau de la Cecab. Inauguré en Mars, sur la zone d'activité de Rostrenen, un nouveau Point Vert regroupe les activités des anciens sites de Rostrenen et Plouguernevel.

- En parallèle, nous revisitons nos concepts Magasin Vert et Point Vert, afin de prendre en compte les dernières attentes de nos clients.



NOS PERSPECTIVES

Pour développer la branche, nous avons initié un plan d'action. Il est structuré autour de 5 axes, que nous considérons clés, dans notre métier :





NOS ENGAGEMENTS

S'APPUYANT SUR LA SIGNATURE *LA TERRE NOUS RÉUNIT*, NOTRE STRATÉGIE RSE ORIENTE NOTRE GROUPE VERS DES ENGAGEMENTS DURABLES ET CRÉATEURS DE VALEUR POUR L'ENSEMBLE DES PARTIES PRENANTES.

POLITIQUE ET GOUVERNANCE RSE : NOTRE STRATÉGIE

Dès la création d'Eureden en janvier 2020, la Direction RSE a travaillé conjointement avec la Direction Générale afin de définir une politique RSE qui vienne nourrir la stratégie. Preuve de l'engagement du nouveau Groupe dans une démarche de responsabilité sociétale des entreprises (RSE), moins d'un an après l'union, nous avons signé un financement intégrant des critères sociaux et environnementaux.

LA TERRE NOUS RÉUNIT

Parce que nous sommes convaincus que nous avons une responsabilité collective et que la réponse aux enjeux sociaux, économiques et environnementaux doit être co-construite, notre démarche RSE implique l'ensemble de nos parties prenantes, les coopérateurs, les collaborateurs, les clients, les consommateurs, mais également les acteurs des territoires sans oublier la planète, à la base de nos activités agricoles et agroalimentaires. C'est là tout le sens de notre signature : **La terre nous réunit.**

Illustration de notre volonté de mettre la Responsabilité Sociétale des Entreprises (RSE) au cœur de la stratégie d'Eureden, au-delà de l'ancrage territorial et de la volonté d'inscrire nos activités dans la durée, nous avons fait le choix d'inclure dans notre premier crédit syndiqué des critères à impact environnemental et social (Sustainability-Linked Loan). Ainsi, ce financement comprend un volet RSE lié à l'atteinte de trois objectifs concernant :

- La santé et la sécurité des collaborateurs,
- Le développement de solutions alternatives aux produits phytosanitaires,
- Le développement d'énergies renouvelables.

Des engagements forts qui seront contrôlés chaque année par un organisme indépendant et des trajectoires sur 5 ans qui nous engagent dans une véritable démarche de progrès.

Ces objectifs s'inscrivent plus largement dans **une feuille de route RSE structurée et ambitieuse, reposant sur 5 piliers et 25 domaines d'actions.**



UNE GOUVERNANCE COLLÉGIALE

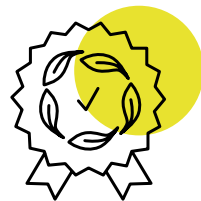
Notre gouvernance RSE est gérée par une petite équipe, sous la Direction RSE & Communication externe. Elle est directement rattachée à la Direction Générale et travaille en lien étroit avec le bureau et le Conseil d'administration.

Ce choix d'une équipe restreinte en central illustre clairement notre volonté de positionner la RSE au cœur du modèle et d'en faire un élément stratégique majeur porté par l'ensemble des managers et plus largement de nos collaborateurs. Pour embarquer tous les métiers et mieux partager la culture RSE, nous avons mis en place un **comité RSE**.

Il comprend une personne référente par branche et direction corporate, choisie en raison de la transversalité de son métier et de sa proximité avec les CODIR de branche. Regroupant 18 personnes, ce comité RSE se réunit tous les 2 mois. Pour cette première année, il s'agissait de construire ensemble la stratégie et la feuille de route RSE, mais également d'embarquer les branches dans cette démarche structurante.

Nous avons ensuite créé des **communautés RSE** dans les branches ou les directions corporate pour associer les équipes de terrain. Ces communautés sont composées d'une dizaine de personnes avec des profils plus opérationnels : responsable environnement, responsable qualité, responsable R&D, responsable Production, responsable RH, etc. Elles ont fortement contribué à la remontée des indicateurs de performance extra-financière inclus dans ce premier rapport.

25 DOMAINES D'ACTION



À partir des 5 piliers de notre politique RSE et en nous appuyant sur notre mission et notre modèle d'affaires, nous avons défini **25 domaines d'actions** (DA) concrets. Ils sont basés sur la **norme ISO 26000 AFNOR**, la référence pour construire la stratégie RSE, et sur les **17 objectifs de développement durable de l'ONU (ODD)**. Ils constituent la feuille de route RSE pour l'ensemble des branches et des métiers de notre Groupe.

La Direction RSE s'assure du déploiement de cette feuille de route à tous les niveaux et veille à la cohérence des programmes élaborés.

PILIERES DOMAINES D'ACTION

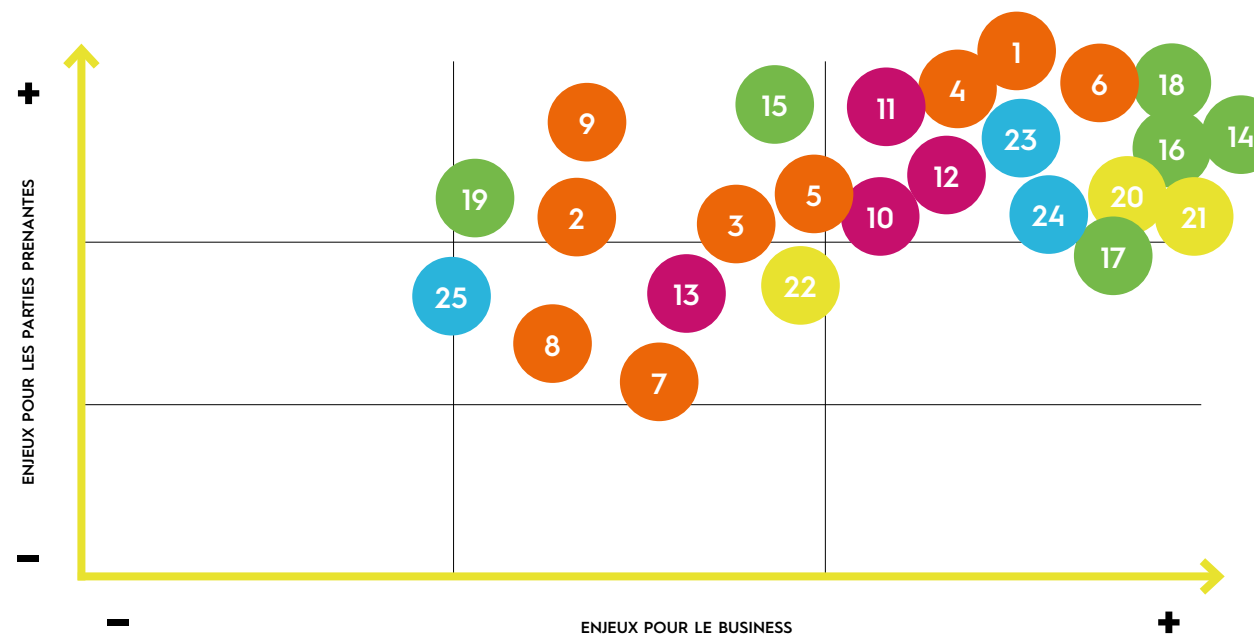
<p>Valeurs coopératives et humaines</p>	DA 1	Intégrer la démarche RSE à la stratégie globale et encourager une gouvernance responsable
	DA 2	Soutenir et renforcer les valeurs coopératives dans un fonctionnement équitable de la relation adhérent
	DA 3	Développer le dialogue avec les parties prenantes internes et externes
	DA 4	Respecter l'individu et ses droits fondamentaux et promouvoir la diversité
	DA 5	Développer les compétences de tous les collaborateurs, les faire grandir et contribuer à leur épanouissement
	DA 6	Assurer la prévention et la santé des collaborateurs et adhérents et favoriser la qualité de vie au travail
	DA 7	Assurer un système de rémunération équitable et transparent des salariés
	DA 8	Prévenir tout acte de corruption active ou passive
	DA 9	Agir en faveur de la responsabilité sociétale chez les fournisseurs et établir des relations équitables et durables
<p>Alimentation de qualité accessible</p>	DA 10	Assurer une commercialisation responsable (information, contractualisation)
	DA 11	Garantir la qualité nutritionnelle et organoleptique des produits
	DA 12	Garantir la sécurité des produits et contribuer à la santé des consommateurs
	DA 13	Œuvrer à l'accessibilité des produits pour le plus grand nombre
<p>Respect de la planète</p>	DA 14	Déployer une démarche structurée de préservation et de restauration de l'environnement
	DA 15	Diminuer les émissions de gaz à effet de serre pour lutter contre le réchauffement climatique
	DA 16	Préserver et gérer efficacement les ressources
	DA 17	Préserver les écosystèmes et la biodiversité
	DA 18	Réduire et valoriser les déchets
	DA 19	Lutter contre le gaspillage alimentaire
<p>Agriculture plurielle et durable</p>	DA 20	Accompagner la diversité des modèles et s'engager en faveur d'une agriculture respectueuse et performante
	DA 21	Garantir les conditions du bien-être animal
	DA 22	Accompagner le renouvellement des générations et le développement des exploitations
<p>Développement des territoires</p>	DA 23	Privilégier l'achat sur les territoires
	DA 24	Contribuer au développement socio-économique des territoires : emplois, soutien, partenaire
	DA 25	Participer à des initiatives d'intérêt général (solidaire, santé...)

RISQUES, ENJEUX ET OPPORTUNITÉS

UNE MATRICE DE MATÉRIALITÉ POUR PRIORISER NOS DOMAINES D'ACTION

Afin de conforter nos domaines d'action, nous avons réalisé une **matrice de matérialité** en questionnant les Comités de direction des branches. Leur vision d'ensemble a apporté la prise de hauteur nécessaire à l'exercice. Pour chaque domaine d'action, les CODIR ont jugé du niveau d'enjeu, à la fois pour le business, c'est-à-dire les résultats à court-terme, et pour les parties prenantes, dont les attentes s'orientent plutôt sur le long terme. L'idée initiale était également d'interroger les parties prenantes, notamment les collaborateurs et les coopérateurs, mais la crise sanitaire a freiné cet exercice.

CETTE MATRICE EST ISSUE DE LA CONSOLIDATION DES MATRICES RÉALISÉES PAR LES SIX BRANCHES.



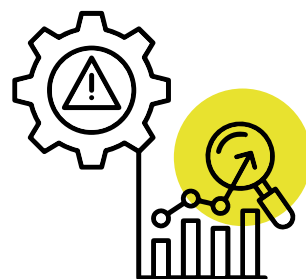
NB Plus le domaine d'actions est placé en haut à droite de la matrice, plus il est important pour le business et les parties prenantes : il sera donc jugé prioritaire.

Nous allons compléter et conforter cette première matrice de matérialité en recueillant les avis de nos collaborateurs, adhérents et parties prenantes externes.



DES RISQUES...

Au regard de nos activités et des tendances qui peuvent les impacter, nous avons identifié et mis en place des politiques et des actions visant à réduire et à maîtriser les risques.



PILIER	RISQUE	POLITIQUE	INDICATEUR	PAGE
 Valeurs coopératives et humaines	Risques liés à la santé-sécurité des collaborateurs	Respecter l'individu et ses droits fondamentaux et promouvoir la diversité	Taux de fréquence et taux de gravité des accidents de travail	69
	Risques liés à l'attractivité du Groupe, à la qualité de vie au travail		Nombre de recrutements	70-71
	Risques liés aux Droits de l'Homme et à l'éthique des affaires		Part de femmes parmi les cadres	68
 Alimentation de qualité accessible	Risques liés à la qualité du produit final	Garantir la sécurité des produits et contribuer à la santé des consommateurs	Nombre des références produits à destination de l'alimentation humaine sous signe qualité	58-59
			Nombre de sites industriels certifiés	—
 Respect de la planète	Risques liés au changement climatique et à la préservation des ressources	Préserver et gérer efficacement les ressources	Consommation d'énergie (électricité, gaz, carburants)	60
			Part d'énergies renouvelables dans le mix énergétique	60
			Consommation en eau	66-67
 Agriculture plurielle et durable	Risques liés aux emballages et à la gestion des déchets	Réduire et valoriser les déchets	% de co-produits et de déchets alimentaires valorisés	62-65
	Risques liés à la performance des exploitations agricoles de nos adhérents	Accompagner la diversité des modèles et s'engager en faveur d'une agriculture respectueuse et performante	Part des surfaces cultivées avec des solutions alternatives	49-51
 Agriculture plurielle et durable	Risques liés au bien-être animal	Garantir les conditions du bien-être animal	% exploitations légumes avec la certification environnementale de niveau 2 ou 3	52-53
			% de poules en élevage alternatif sur le total	57
 Développement des territoires	Risques liés au développement et à l'attractivité des territoires	Contribuer au développement socio-économique des territoires	Part de salariés travaillant dans des communes < 10 000 habitants	70

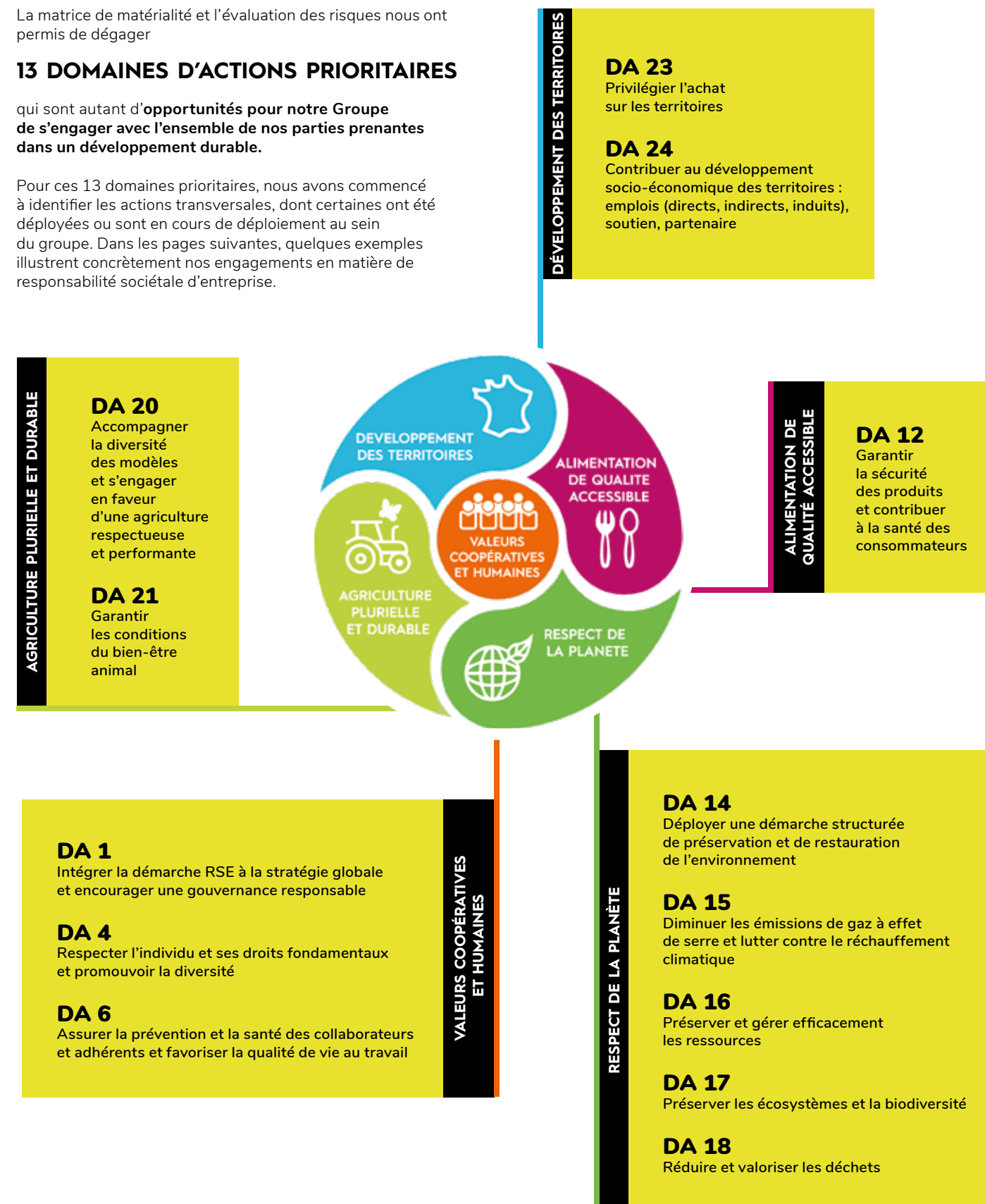
... ET DES OPPORTUNITÉS

La matrice de matérialité et l'évaluation des risques nous ont permis de dégager

13 DOMAINES D' ACTIONS PRIORITAIRES

qui sont autant d'opportunités pour notre Groupe de s'engager avec l'ensemble de nos parties prenantes dans un développement durable.

Pour ces 13 domaines prioritaires, nous avons commencé à identifier les actions transversales, dont certaines ont été déployées ou sont en cours de déploiement au sein du groupe. Dans les pages suivantes, quelques exemples illustrent concrètement nos engagements en matière de responsabilité sociétale d'entreprise.





Tous acteurs d'un développement durable

De nombreuses actions ont été déployées ou sont en cours de déploiement au sein de notre Groupe. Vous en trouverez quelques exemples dans les pages ci-après. Des illustrations concrètes de nos engagements en matière de responsabilité sociétale d'entreprise.

L'AGROÉCOLOGIE, LEVIER D'UNE AGRICULTURE DURABLE

La terre, l'eau, la biodiversité, sont nos principaux outils de travail. Mais ce sont également des ressources fragiles que nous devons préserver. Face à cet enjeu de la ressource, nous avons entamé une transformation profonde des modèles de production.

Parce que nous croyons que la diversité de l'agriculture et des agriculteurs permettra de répondre à la diversité des consommateurs, nous encourageons la pluralité des modèles agricoles, et pour assurer un développement durable de l'agriculture, nous accompagnons tous les coopérateurs vers la mise en œuvre de pratiques agroécologiques dans le respect des écosystèmes.

DES SOLUTIONS POUR CULTIVER AUTREMENT



MULTIPLIER

x2

LES SURFACES CULTIVÉES PAR DES SOLUTIONS DE BIOCONTRÔLE ET DES TECHNIQUES ALTERNATIVES AUX PRODUITS PHYTOSANITAIRES : C'EST L'OBJECTIF DE LA DÉMARCHÉ « CULTIVONS AUTREMENT » (d'ici 2025)

INDICATEUR DE PERFORMANCE

La préservation de la biodiversité est une nécessité pour le développement d'un modèle agricole durable, respectueux de la planète et source de revenus durables pour les agriculteurs. Lancée fin 2019 après une année d'investissement de la part des agriculteurs et de nos collaborateurs, notre démarche « Cultivons autrement » prend ainsi tout son sens. Développement des produits de biocontrôle, des outils d'aide à

170
PRODUCTEURS
ENGAGÉS DANS
DES GROUPES
DE PROGRÈS



la décision ou encore de techniques agroécologiques sont autant de solutions alternatives aux produits phytosanitaires car bien cultiver est notre mission au quotidien. « Cultivons autrement » s'inscrit dans le plan national Écophyto 2, dont l'ambition est d'engager 30 000 exploitations agricoles dans la transition vers l'agroécologie à bas niveau de produits phytopharmaceutiques. Les résultats obtenus sur les

différentes fermes du réseau national DEPHY et d'autres réseaux seront ensuite diffusés afin de passer du stade expérimental à une application concrète à grande échelle. À travers le territoire breton, nos 170 producteurs engagés en groupes de progrès « Cultivons autrement » expérimentent de nouvelles solutions, pour réduire la pression phytosanitaire sur leur exploitation.



LE BIOCONTRÔLE : UNE AUTRE FAÇON DE PROTÉGER LES CULTURES

Alternatives aux produits chimiques, des solutions de biocontrôle permettent à nos agriculteurs de réduire sensiblement leur utilisation des pesticides pour protéger leurs cultures.

Le colza est, chaque année, fortement touché par le méligèthe, un nuisible qui se nourrit des boutons floraux. Pour éviter l'utilisation d'insecticide, nous encourageons l'association de la variété principale à une variété précoce dont seulement les premiers boutons floraux seront touchés. La variété cultivée qui fleurira ensuite sera ainsi épargnée par le ravageur.

ZÉRO
INSECTICIDE
ANTI-MÉLIGÈTHE
SUR LES PARCELLES
COUVERTES PAR
CETTE SOLUTION

SOIT
55% DES PARCELLES
EN 2019-2020

OBJECTIF 2020-2021

70%
DES PARCELLES



Une solution variétale pour limiter les insecticides sur colza.



Forte attaque de sclérotinia sur culture de haricots.

Pour lutter contre les champignons qui détruisent les légumes (sclérotinia des haricots verts) ou contre les limaces, nous encourageons les solutions de bio-contrôle. Plus largement, il s'agit d'éviter tous types d'insecticides sur les cultures de pommes de terre et céréales dans les parcelles de nos agriculteurs-coopérateurs.



Le maïs souffre de l'action d'une pyrale, un papillon dont les chenilles creusent des galeries dans ses tiges et épis. Pour lutter contre ce ravageur, des trichogrammes sont lâchés par drone. Ces insectes pondent dans les œufs des pyrales permettant de casser leur cycle de développement. Cette innovation a été primée dans la catégorie « développement durable » des Victoires de la Bretagne.

L'AGRICULTURE DE PRÉCISION : DE NOUVEAUX OUTILS AU SERVICE DE L'AGROÉCOLOGIE

Pour préserver les ressources et la biodiversité, indispensables à la fertilité des sols, nous recherchons, testons et développons chez nos agriculteurs des outils d'aide à la décision (OAD).

EN 2019

30 000 HA

PILOTÉS AVEC UN OUTIL SATELLITAIRE
EN FERTILISATION AZOTÉE
(20 000 HA EN FARMSTAR + 10 000 HA EN FERTISAT)

Les outils Farmstar et Fertisat optimisent la fertilisation des céréales (blé, orge, colza). Après analyse des images satellitaires de la parcelle, ces outils d'aide à la décision calculent la biomasse foliaire puis conseillent les besoins azotés à apporter à la plante.



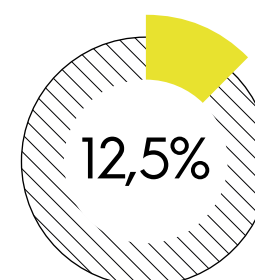
De plus en plus de parcelles de céréales sont pilotées via des outils d'aide à la décision.

Xarvio diminue les traitements fongicides du blé et de l'orge. Cet OAD évalue le risque fongique en fonction du climat, du sol et de la parcelle, puis conseille sur la localisation, la temporalité et les doses des traitements.

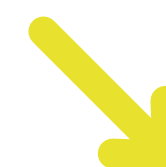
EN 2019

17 600 HA

PILOTÉS
SOIT...



DE LA SAU* MAÎTRISÉE
*Surface Agricole Utile



-22%

IFT** SUR BLÉ SUR
8 ANNÉES D'UTILISATION
**Indice de Fréquence de Traitement



Scan Bean pour limiter le développement de la sclérotiniose.

1
FONGICIDE
EN MOINS
SUR
30%
DES PARCELLES

L'OAD Scan Bean permet de piloter la protection fongicide sur les parcelles de haricots et flageolets. Développé spécifiquement pour le marché des légumes, cet outil empêche le développement de la sclérotiniose, une maladie cryptogamique due à l'attaque de champignons parasites.

LE MEILLEUR DES GUIDAGES PAR GPS

Présentant de réels intérêts techniques et économiques, les systèmes de guidage par GPS des automoteurs (tracteurs, ensileuses, moissonneuses) sont aujourd'hui largement répandus. Le signal GPS « RTK » (Real Time Kinematic) autorise une précision centimétrique stable dans le temps, et permet à nos adhérents d'optimiser leur désherbage mécanique en positionnant précisément de façon automatisée l'emplacement de leurs machines.



RTK offre une vision de la parcelle au centimètre près.

160
ABONNEMENTS

15
ANTENNES EN BRETAGNE

DES TECHNIQUES EMPRUNTÉES À L'AGRICULTURE BIO

Nous soutenons les coopérateurs recherchant les meilleures techniques culturales. Le désherbage mécanique est ainsi une solution pour réduire l'utilisation des produits phytosanitaires, notamment des herbicides. Associée aux solutions de biocontrôle, cette technique permet à nos agriculteurs-coopérateurs de limiter la lutte chimique au sein des exploitations de légumes. Nous les accompagnons dans cette stratégie de désherbage afin de leur proposer les pratiques et outils adéquats.



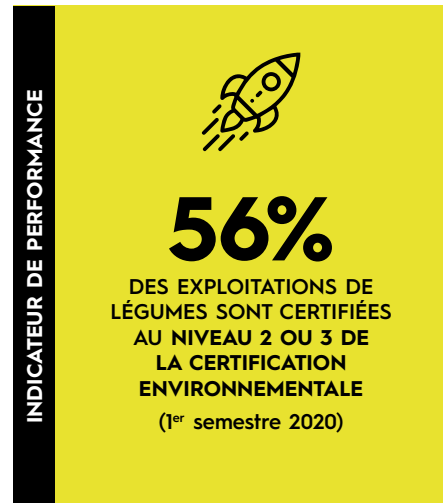
Le désherbage mécanique pour réduire l'utilisation des produits phytosanitaires.



UNE AGRICULTURE QUI PRÉSERVE LES RESSOURCES ET LA BIODIVERSITÉ

Respect de la biodiversité, protection des cultures, préservation des ressources, nous engageons tout particulièrement les producteurs de légumes vers la performance environnementale.

VERS DES EXPLOITATIONS À HAUTE VALEUR ENVIRONNEMENTALE



Les 600 agriculteurs-coopérateurs Paysan Breton sont engagés dans la démarche Agri Confiance avérée niveau 2 de la certification environnementale. Chaque coopérative certifiée Agri Confiance s'engage notamment à sensibiliser ses producteurs sur la protection des pollinisateurs, à optimiser les collectes pour réduire leur empreinte carbone, à valoriser et recycler les déchets ou encore à choisir des techniques culturales alternatives pour préserver les sols. Cette démarche, reconnue par le ministère de l'Agriculture, est le résultat d'un engagement environnemental renforcé et d'une traçabilité totale de notre coopérative.

-11%
DE CONSOMMATIONS D'ÉNERGIE PAR LÉGUME PRODUIT

-15%
DE CONSOMMATIONS D'EAU PAR TONNE PRODUITE



Du côté de la marque d'aucy, une charte a été élaborée fixant des objectifs concrets de pratiques agroécologiques autour de 8 axes : préservation de la biodiversité, protection et nutrition des cultures, gestion de la ressource en eau, sols, déchets, transparence des pratiques. L'objectif est à la fois de valoriser les bonnes pratiques des producteurs et de convertir ces actions en bénéfices clients. La reconnaissance Certification Environnementale de niveau 2 est une réponse immédiate à la demande de 50% de produits sous signe de qualité imposé par la loi Egalim. Plus encore, cette reconnaissance par le ministère de l'Agriculture se veut un tremplin vers la Haute Valeur Environnementale, qui garantit une démarche agroécologique à l'échelle de l'exploitation, à travers une biodiversité favorisée, une réduction des traitements des cultures et une gestion responsable du sol et de la ressource en eau. Au 30 juin 2020, une exploitation productrice de légumes d'aucy était certifiée au niveau 3, la haute valeur environnementale. Sept autres ont été certifiées depuis.



APICULTEURS/AGRICULTEURS : TOUT LE MIEL DU DIALOGUE



d'aucy a mis en place de riches partenariats entre apiculteurs professionnels et agriculteurs engagés dans la transition environnementale.

En complément de l'implantation de ruches, des journées d'échanges permettent aux agriculteurs de comprendre la physiologie de l'abeille et de connaître les pratiques respectueuses des pollinisateurs. Il en va de même pour les apiculteurs qui ont pris conscience de la réglementation qui encadre les pratiques d'un agriculteur. Les agriculteurs vont encore plus loin et sont aujourd'hui 163 à compter les abeilles sauvages afin de les recenser et de s'assurer de leur pérennité. Des jachères mellifères ont aussi été mises en place, car elles constituent un véritable garde-manger pour les pollinisateurs. Les synergies entre agriculture et abeilles sont fondamentales, la protection des pollinisateurs et de leur habitat est donc primordiale.



EN ESPAGNE, MIEUX QUE LE ZÉRO RÉSIDU DE PESTICIDES !

En Espagne, nous avons mis en place une démarche baptisée Veconatur (Verduras Congeladas Naturales). Via cette démarche validée et certifiée par l'organisme SAI Global, les légumes sont rigoureusement sélectionnés et les cultures contrôlées. Des techniques agricoles innovantes permettent la suppression de fongicides et d'insecticides au profit de substances naturelles. Mieux que le programme Zéro Résidu de Pesticides, cette certification, plus stricte, garantit l'absence totale de ces intrants.

LES CONSOM'ACTEURS DE LA TRANSITION ÉCOLOGIQUE

Afin de réconcilier les enjeux du bien-manger et du bien-cultiver et contribuer ainsi à la double transition alimentaire et agricole, la coopérative accompagne les producteurs bios ou en conversion à différents niveaux, qu'il s'agisse de prêt de matériels, de conseils agronomiques spécifiques, ou bien encore de soutien financier à travers la valorisation des produits en conversion par exemple. Nos marques, elles aussi, s'engagent pour aller plus loin à travers un système de réversion pour chaque produit (bio ou agroécologie) acheté, une somme complémentaire est reversée aux agriculteurs.

LES CONSOMMATEURS PAYSAN BRETON ACCOMPAGNENT LES PRODUCTEURS BIO

Première marque nationale à avoir lancé une gamme de légumes surgelés bio en septembre 2018 en France, Paysan Breton s'engage auprès des agriculteurs bio et en conversion. À travers ce concept responsable, les consommateurs deviennent acteurs de cette transition avec la possibilité de reverser 20 centimes pour chaque produit acheté. Ils peuvent en effet choisir d'en bénéficier par le biais d'un bon d'achat ou au contraire d'alimenter la cagnotte solidaire en ligne qui est dédiée à l'aide aux producteurs. C'est ce dernier choix qui est fait par 80% des consommateurs !



LA PREMIÈRE GAMME DE CONVERSION AU BIO CO-CONSTRUITE AVEC LES CONSOMMATEURS

100% DE LA GAMME CERTIFIÉ BIO OU CHARTE D'AUCY D'ICI 2023

d'aucy, c'est vous aussi ! Fin 2019, d'aucy a lancé sa première gamme de conversion au bio, co-construite avec les consommateurs appelés à donner leur avis sur le site et l'application daucycestvousaussi.fr. Les consommateurs ont été consultés sur le prix, l'étiquette et le conditionnement, mais aussi et surtout sur la part reversée aux producteurs. Pleinement intégrés à ce processus de conversion, les internautes ont décidé de reverser 14 centimes par achat pour aider les agriculteurs-coopérateurs souhaitant se convertir vers l'agriculture biologique. Une véritable démarche coopérative permet de rapprocher consommateurs et agriculteurs. Dans le même esprit et afin de renforcer ce lien, d'aucy a organisé durant le confinement des conversations en visio autour de la conversion. Des moments de partage en toute simplicité.

118 000 € REVERSÉS AU TITRE DE L'ANNÉE 2019-2020 POUR LES AGRICULTEURS BIO OU EN CONVERSION



LE BIO ENGAGÉ, MEILLEURE INNOVATION DU 1^{ER} SEMESTRE

En novembre 2019, d'aucy lance la gamme « le bio engagé ». Une initiative délibérément solidaire : notre marque s'engage à soutenir et à accompagner d'autant plus les agriculteurs car, pour l'achat d'un bocal la gamme bio, 5 centimes supplémentaires sont reversés aux producteurs bio d'aucy. Une belle initiative pour encourager la transition vers l'agriculture biologique.

LA GAMME « LE BIO ENGAGÉ » A ÉTÉ ÉLUE MEILLEURE INNOVATION DU PREMIER SEMESTRE 2020 PAR LE MAGAZINE LSA (POUR LA CATÉGORIE ÉPICERIE SALÉE EN GRANDES ET MOYENNES SURFACES).

source : données IRI selon CA réalisé entre le 06/01/2020 et le 31/05/2020





DES MODÈLES D'ÉLEVAGE QUI GARANTISSENT LES CONDITIONS DU BIEN-ÊTRE ANIMAL



Développer une agriculture plurielle et durable, c'est aussi penser au bien-être animal, qu'il soit physique ou psychologique. Pour cette raison, nous accompagnons les éleveurs dans le développement de pratiques respectueuses du vivant quel que soit le type d'élevage, conventionnel ou alternatif. Pour y parvenir, nous misons avant tout sur la qualité de l'élevage et de la nutrition animale ainsi que sur des pratiques respectueuses de la qualité de vie de l'animal, sans oublier le bien-être de l'éleveur.



AVEC WELFARM, UN PARTENARIAT D'AVENIR

Notre groupement de producteurs de volaille de chair mène depuis plusieurs années un travail de collaboration avec l'ONG Welfarm, association pour la Protection mondiale des animaux de ferme.

Ce partenariat nous permet de développer un nouveau modèle d'élevage plus favorable au bien-être des animaux. Depuis 2017, de nombreuses fermes-pilotes ont vu le jour. Au sein de ces élevages modèles sont menées des actions de grande influence : enrichissement du milieu de vie des dindes en installant des perchoirs, des plateformes, ainsi que des bacs pour les bains de poussière, arrêt des pratiques douloureuses, ajout de préaux...

VERS UNE CHARTRE POUR LE BIEN-ÊTRE ANIMAL

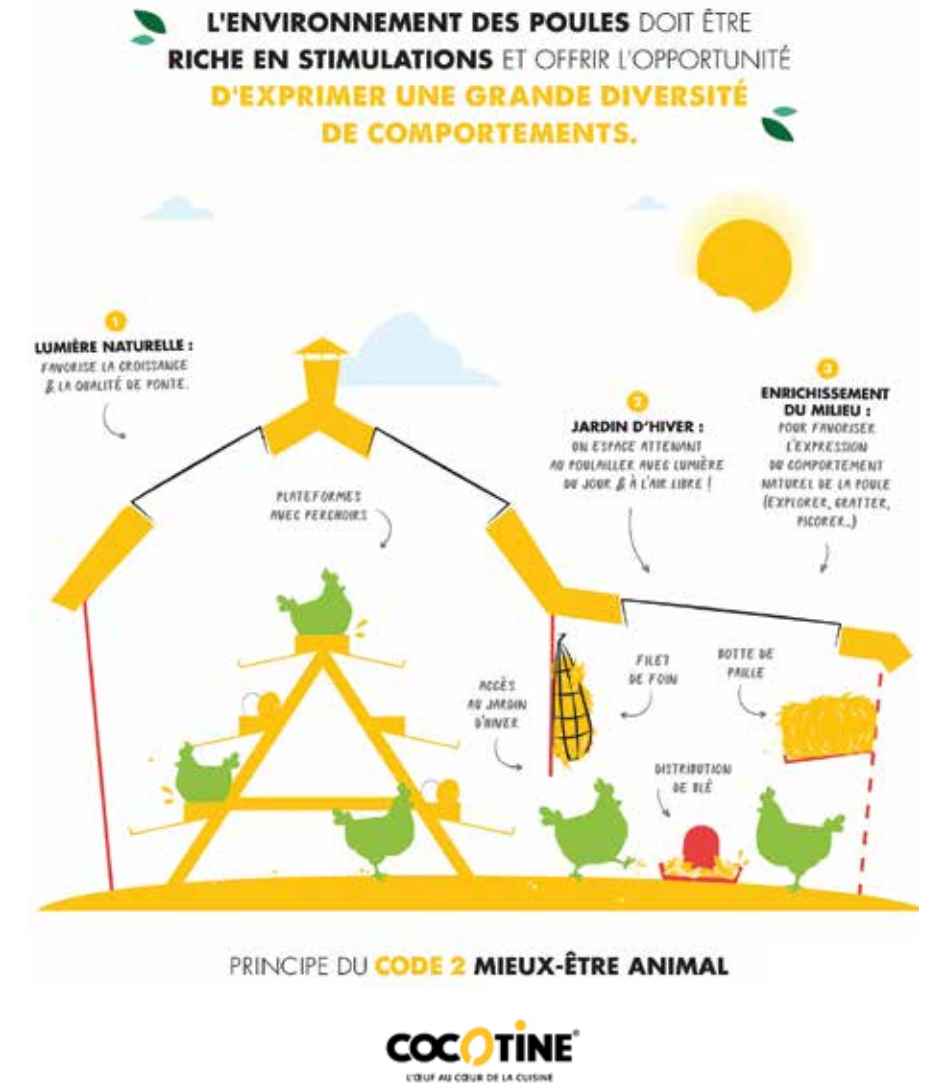
Nous travaillons sur un plan d'action portant sur 5 espèces (porcs, poules pondeuses, volailles de chair, bovins et vaches laitières) et visant à engager l'ensemble des éleveurs dans une démarche de progrès. Des premiers groupes de travail ont été organisés avec les organisations de producteurs et ont permis de poser sur papier le manifeste suivant : « Nous, éleveurs, collaborateurs et partenaires Eureden, nous engageons à continuer d'améliorer le bien-être de nos animaux, tout en veillant aux conditions de travail et à assurer des filières alimentaires solides et durables. Bien élever nos animaux pour bien nourrir les hommes est notre mission au quotidien ».

Nous souhaitons dorénavant engager l'ensemble des intervenants dans la filière animale, éleveurs, techniciens, vétérinaires, mais également chauffeurs et abattoirs à travers une charte pour le bien-être animal ainsi que des formations pour mieux comprendre les comportements animaux.



VERS LA FIN DES ŒUFS DE POULES EN CAGE

Le groupement Volaille Ponte a lui aussi rejoint le partenariat avec Welfarm afin notamment d'accompagner les éleveurs dans une transition importante visant l'arrêt total des œufs issus de poules en cage (code 3) à l'horizon 2025. Pour les éleveurs ne disposant pas d'espace suffisant autour du bâtiment pour passer en élevage de type plein-air ou biologique, certaines fermes sont désormais certifiées « Code 2 mieux-être animal », une démarche co-créée avec Welfarm. Il s'agit d'un élevage de poules au sol amélioré qui offre des conditions de vie plus adaptées aux comportements spécifiques des poules : lumière naturelle, jardin d'hiver attenant au poulailler avec lumière du jour et air libre ou encore enrichissement du milieu pour favoriser l'expression du comportement naturel de la poule. En ce sens, notre marque Cocotine a lancé, début 2020, une gamme de produits d'œufs issus de poules élevées selon ce principe du mieux-être animal.



Notre engagement : arrêter toute production d'œufs issus de poules en cage en 2025.

OBJECTIF 2025
100% ALTERNATIF

INDICATEUR DE PERFORMANCE

45%
DES POULES ÉLEVÉES PAR NOS COOPÉRATEURS EN ÉLEVAGE ALTERNATIF (PLEIN AIR, BIO, CODE 2 MIEUX-ÊTRE ANIMAL) (1^{er} semestre 2020)



ÉLEVEURS, ASSOCIATIONS, CHERCHEURS, DISTRIBUTEURS... S'ENGAGENT ENSEMBLE POUR LE MIEUX-ÊTRE ANIMAL !

La création du Code 2 MEA (mieux-être animal) est le fruit d'un travail collaboratif entre le groupe Eureden, l'association Welfarm, Christophe Lavelle pour avis scientifique quant à la qualité nutritionnelle des œufs et Restalliance, acteur de la restauration collective dans le secteur de la santé qui s'était engagé dès 2019 à favoriser le mieux-être animal, et souhaitait faire bouger les lignes autrement en s'engageant aux côtés des éleveurs et distributeurs pour permettre l'utilisation d'œufs issus d'un mode d'élevage alternatif à la cage dit Code 2 MEA.



UNE ALIMENTATION PLAISIR, SANTÉ ET ÉTHIQUE



Les consommateurs d'aujourd'hui combinent plusieurs motivations dans leurs choix alimentaires. Ils recherchent à la fois une alimentation-plaisir à travers le goût et la culinarité des produits ; une alimentation-santé à base de produits naturels et offrant des garanties nutritionnelles, une alimentation éthique et responsable qui privilégie le local... sans oublier, bien sûr, la praticité. Savoir répondre à ces enjeux, c'est une priorité pour toutes nos filières qui innovent afin de proposer une alimentation de qualité et accessible à tous.

EN RESTAURATION COLLECTIVE, 50% DE PRODUITS SOUS SIGNE DE QUALITÉ



Au plus tard le 1^{er} janvier 2022, les repas servis en restauration collective devront être composés à hauteur de 50% en valeur de produits sous signe de qualité, dont 20% en valeur de produits issus de l'agriculture biologique.

Paysan Breton, d'aucy, Cocotine, nos trois marques distribuées en restauration hors-domicile n'ont pas attendu cette obligation pour proposer une alimentation de qualité. Engagés dans la démarche Agri Confiance, les producteurs Paysan Breton ont obtenu la certification environnementale de niveau 2 tout comme la charte d'aucy qui regroupe un certain nombre d'obligations en faveur de l'environnement et de la biodiversité. Cette reconnaissance par le ministère de l'Agriculture est un marche-pied vers la certification HVE pour des agriculteurs engagés dans l'agro-écologie depuis de nombreuses années. Notre offre bio se développe également avec de nombreuses références en ovoproduits et en légumes. Autant d'engagements qualité qui nous permettent de répondre à ces obligations définies dans la loi Egalim.

INDICATEUR DE PERFORMANCE

10,9%
DES RÉFÉRENCES
PRODUITS À DESTINATION
DE L'ALIMENTATION
HUMAINE SOUS SIGNE QUALITÉ
(BIO, LABEL ROUGE, CERTIFICATION
ENVIRONNEMENTALE
NIVEAU 2 OU 3)



ÉTATS
GÉNÉRAUX
ALIMENTATION

DES GAMMES VÉGÉTALES RICHES EN PROTÉINES

Depuis le 1^{er} novembre 2019, la loi Egalim impose de proposer un menu végétarien au moins une fois par semaine en restauration scolaire. Il s'agit d'un menu sans viande, ni poisson, crustacés et fruits de mer. Il peut cependant comprendre des protéines animales (œufs, produits laitiers). Les alternatives protéiques utilisées peuvent être les légumineuses (lentilles, pois chiches, haricots...), les céréales (blé, riz, boulgour...), les œufs, les produits laitiers et les légumes. Afin de composer des menus équilibrés, nos marques proposent des gammes de légumes, légumes secs et céréales mais aussi d'œufs qui pourront composer les menus sans viande.



NOUVELLES RECETTES SANTÉ POUR AUBRET

Chez Aubret, nous investissons chaque jour pour répondre aux attentes sociétales : offre de lardons Label Rouge vendus chez Auchan et prochainement chez Lidl, offres BIO origine France, offres Bleu Blanc Cœur pour la RHD. Des travaux ont aussi été réalisés en R&D pour réduire les taux de sel sur de nombreuses recettes notamment sur le jambon, jusqu'à -40% de sel sur le dé de jambon cuit ! Nous avons aussi développé des recettes avec des conservations garanties sans nitrite grâce à des extraits végétaux et des antioxydants. Enfin, nous ambitionnons de passer tous nos produits de charcuterie conventionnelle en 100% origine France.



DES PRODUITS SAINS ET GOURMANDS!



Depuis de nombreuses années, Paysan breton a limité le sel dans ses recettes et interdit les OGM, l'huile de palme et les arômes artificiels et contribue ainsi à simplifier au maximum nos déclarations d'ingrédients. **Concernant le nutriscore, 94% des références de surgelés Paysan Breton Grand Public sont notées A.** Les 2 seuls produits non positionnés en A, les Pommes de Terre Primeurs au beurre et sel de Guérande et la Poêlée Sarladaise, le sont parce que l'alimentation doit aussi rimer avec gourmandise !

DES GAMMES BIO QUI PRÉSERVENT LA SANTÉ, LE GOÛT ET L'ENVIRONNEMENT

Recherchant des produits bons pour leur santé, bons pour la planète et aux valeurs gustatives préservées, de plus en plus de consommateurs se tournent vers la bio. Nos surfaces cultivées en Bio (ou en conversion vers la Bio) ont donc considérablement augmenté, 300% en 4 ans ! Et notre coopérative compte aujourd'hui près de 200 agriculteurs certifiés Bio ainsi qu'une trentaine d'agriculteurs en conversion vers la Bio. Nous avons ainsi pu étoffer nos gammes bio. Entre le "Bio engagé" d'aucy et le "bio" Paysan Breton, nous comptons aujourd'hui 36 références bio, qui à l'exception des tomates et ratatouille, sont 100% cultivées, récoltées et conditionnées en France !



UNE CHARTE NUTRITIONNELLE

Les qualités nutritionnelles de nos produits sont une priorité et nous nous engageons à travers la charte nutritionnelle d'aucy à respecter 5 axes sur l'ensemble de nos légumes en conserve :

1 L'ORIGINE FRANCE

Plus de 80% de nos légumes sont cultivés et conditionnés en France.

2

LA NATURALITÉ

La plupart de nos grands légumes ne contiennent que de l'eau, du sel et parfois une touche de sucre. Nous remplaçons ainsi les additifs par des ingrédients naturels qui ont des propriétés similaires.



3 LE NUTRI-SCORE

100% de nos références intégrées dans ce classement sont sur les deux premières marches A et B. 97% de nos produits sont nutri-score A !

4

MOINS DE SEL, SUCRE ET MATIÈRE GRASSE

Nous avons fixé un seuil de sel à 0,6% maximum pour nos légumes bruts. Quant au sucre, nous essayons de le réduire, voire de le supprimer quand cela est possible.

5

BIO ET CONVERSION BIO, ON POURSUIT NOTRE ENGAGEMENT !

Nous avons à cœur de développer l'agriculture plurielle et durable et nous poursuivons nos développements vers l'agriculture biologique. Cet engagement se traduit par nos deux gammes : "Le bio engagé par d'aucy" et "produit en conversion vers l'agriculture biologique".



PRÉSERVATION ET GESTION EFFICACE DES RESSOURCES

Vitales pour l'Homme, biodiversité et richesse des écosystèmes s'épuisent un peu plus chaque jour. Il est de première importance de les protéger et de les gérer efficacement. Parce que la protection des ressources est au cœur de nos préoccupations, nous mettons en œuvre de nombreuses actions au sein même de notre chaîne de valeur afin de réduire et compenser ses externalités négatives. Et nous nous mobilisons au quotidien afin de fédérer l'ensemble de nos collaborateurs autour de cet enjeu primordial.

DÉVELOPPER LES ÉNERGIES RENOUVELABLES



Sur le site Hortícola d'Aucy, en Espagne, 100% de l'électricité consommée est d'origine renouvelable !

100%

D'ÉLECTRICITÉ VERTE À LA CONSERVERIE HORTICOLA D'AUCY EN ESPAGNE

INDICATEUR DE PERFORMANCE

9,6 millions de kWh

CONSOMMÉ EST ISSU D'ÉNERGIES RENOUVELABLES (GAZ, ÉLECTRICITÉ, CARBURANT)
(base 1^{er} semestre 2020)



PETITS GESTES / GRANDS EFFETS : UN ÉCLAIRAGE PLUS PERFORMANT ET ÉCONOMIQUE

L'ensemble des magasins Magasin Vert et Point Vert sont équipés en éclairages LED. Cette solution d'économie d'énergie simple et performante permet une économie annuelle de l'ordre de 50 % sur le poste électricité et, plus précisément, éclairage. L'usine d'Aucy Contres a, elle aussi, récemment lancé un programme d'installation de lampes LED pour l'éclairage des ateliers de travail, afin de réduire les consommations d'énergie et d'éliminer les lampes au mercure.

PLUS DE

100
MAGASINS CONCERNÉS

50%
DE RÉDUCTION DES CONSOMMATIONS ÉLECTRIQUES SUR L'ÉCLAIRAGE

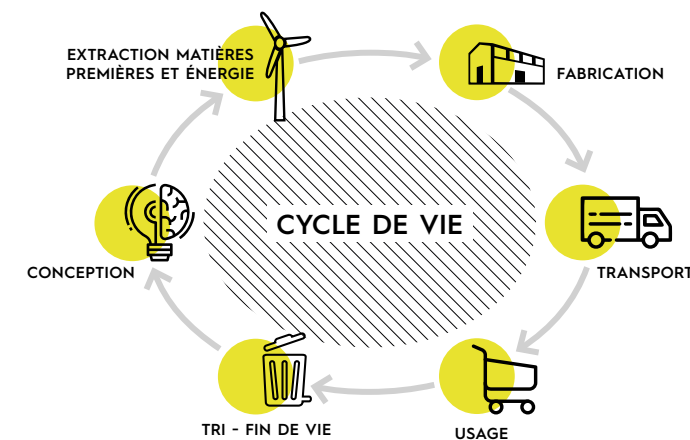
L'énergie est une préoccupation majeure pour l'ensemble nos activités industrielles, qu'il s'agisse de la surgélation des légumes, de leur mise en conserve, de la production d'œufs élaborés ou de lardons. Le fonctionnement de nos outils industriels en effet, nécessite une grande consommation de gaz ou d'électricité. Tous les deux ans, un audit énergétique nous amène à identifier les postes importants sur lesquels réduire notre consommation. Mais cela ne suffit pas. Alors, pour aller plus loin, nous choisissons de mieux consommer à travers le développement des énergies renouvelables. **Nous avons pris l'engagement, notamment auprès de nos partenaires financiers, d'augmenter la part des énergies renouvelables, aujourd'hui très faible, dans le mix énergétique.**

Certains de nos sites industriels sont déjà bien engagés dans cette voie, prouvant ainsi que l'objectif est atteignable même s'il représente des efforts non négligeables en matière d'investissements dans la production et de surcoûts d'achat d'énergie. C'est le cas des conserveries d'Aucy à Locminé (56) et Lanvénehan (56) qui contribuent à la production de bioGNV par la valorisation de leurs co-produits. Le bioGNV est ensuite injecté dans le réseau de chaleur de l'usine. Autre exemple en Espagne : sur les sites Gelagri Iberica, plus de 65% de l'électricité achetée est d'origine renouvelable et, sur le site Hortícola d'Aucy, on atteint les 100% !

MESURER, RÉDUIRE ET COMPENSER NOS ÉMISSIONS CARBONE

BILAN CARBONE OBJECTIF SCOPE 3, SUR TOUT LE CYCLE DE VIE

On sait que le « bilan carbone » (comptabilisation des émissions de gaz à effet de serre produites par nos activités) doit être réalisé tous les quatre ans sur les émissions directes (scope 1) et indirectes (scope 2). Nous avons choisi d'aller au-delà ! Nous calculons notre bilan carbone sur les scopes 1, 2 et 3, soit sur tout le cycle de vie des produits. Cela prend en compte la production de matières premières, la fabrication, le transport et même la fin de vie des produits. À travers une analyse du cycle de vie de nos principaux produits, depuis le champ jusqu'au recyclage des emballages, cette démarche a le mérite d'impliquer et ainsi d'embarquer l'ensemble des collaborateurs et vise à réduire nos émissions à travers un plan d'actions ciblées.



DES ARBRES POUR CAPTER LE CARBONE



Parce que nous savons que certaines émissions carbone sont incompressibles, nous avons fait le choix de participer à la création de puits de carbone à travers des projets de reboisement en Bretagne. Nous avons signé un partenariat avec Ecotree, start-up hébergée dans l'incubateur West-Web-Valley à Brest (29) dont nous sommes également partenaires. Ecotree rachète des forêts qui ne vont pas bien, soit par manque de gestion, soit victimes de coupes rases ou de tempêtes. Nous avons ainsi choisi de soutenir la plantation de 500 jeunes plants sur 1 hectare, en forêt de Ploërdut (56). Cette nouvelle forêt de conifères est composée d'une parcelle en futaie irrégulière avec un mélange d'épicéas de Sitka et de thuyas, et d'une parcelle de douglas préexistante avec essences d'accompagnement.

Nous avons ainsi choisi de soutenir la plantation de 500 jeunes plants sur 1 hectare, en forêt de Ploërdut (56). Cette nouvelle forêt de conifères est composée d'une parcelle en futaie irrégulière avec un mélange d'épicéas de Sitka et de thuyas, et d'une parcelle de douglas préexistante avec essences d'accompagnement.

Essentielles à la régulation des grands équilibres écologiques, les forêts sont des puits de carbone essentiels pour lutter contre le changement climatique et préserver les écosystèmes.

Les sols ont également un rôle essentiel à jouer. Nous allons poursuivre le développement de projets de captation du carbone, notamment auprès des agriculteurs-coopérateurs.



La forêt de Ploërdut (56)



INDICATEUR DE PERFORMANCE

99,9%
DES CO-PRODUITS
ET DÉCHETS
ALIMENTAIRES
VALORISÉS
(base 1^{er} semestre 2020)

ÉCONOMIE CIRCULAIRE : RIEN NE SE PERD, TOUT SE TRANSFORME!

Le traitement et la valorisation de nos déchets est un sujet essentiel. L'optimisation de nos procédés de fabrication et la valorisation de nos co-produits nous permettent de fortement réduire les volumes de déchets et de les transformer en ressources nouvelles. C'est le modèle de l'économie circulaire : les déchets organiques permettent de produire des amendements pour les sols et de l'eau chaude via des chaufferies biomasse... et même du carburant alternatif.

À LOCMINÉ, DES CO-PRODUITS VALORISÉS PLEIN GAZ

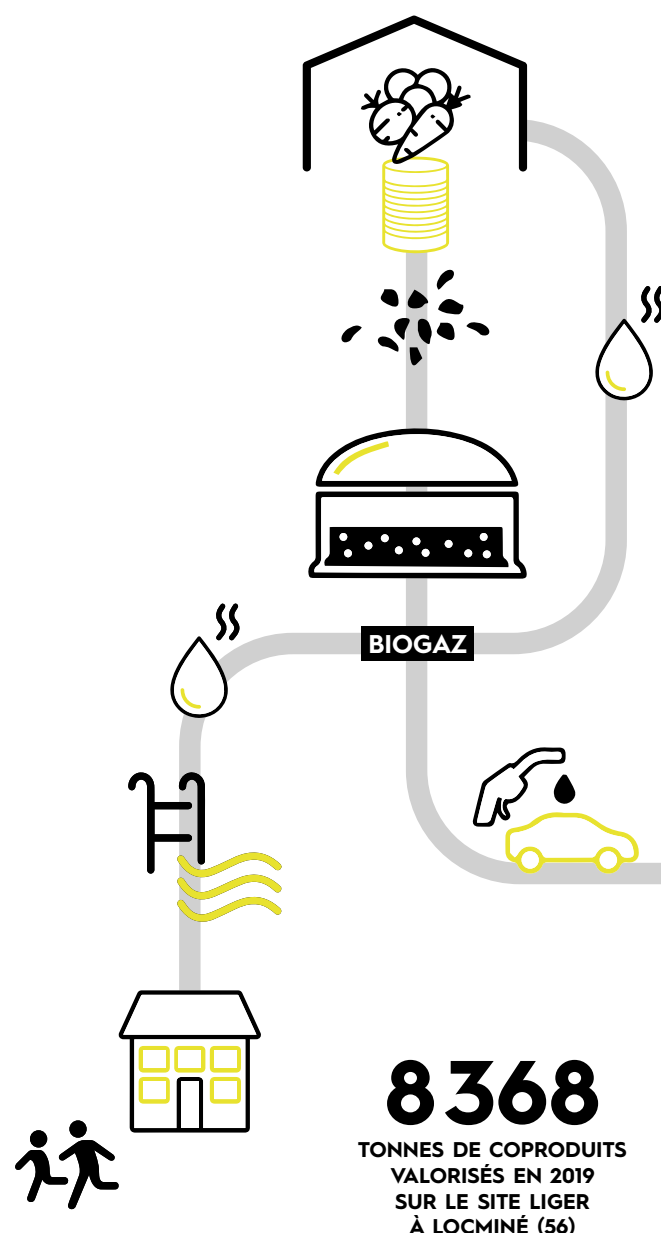
La conserverie d'aucy à Locminé (56) valorise en énergie une grande partie des coproduits issus de la transformation des légumes d'aucy. Un partenariat qui débouche sur la création d'un réseau de stations bioGNV.

En bonne intelligence, la conserverie travaille depuis 2012 avec le centre d'énergies renouvelables Liger, implanté dans son proche voisinage. Le méthaniseur Liger produit du biogaz à partir de matière organique (pelures de carottes, de pommes de terre...). Le biogaz généré alimente en retour l'usine en eau chaude mais permet également de chauffer les sites à proximité tels que la piscine municipale, le collège et le lycée. Plus structurant encore, le méthaniseur alimente également une station bioGNV. La production de ce carburant alternatif a ainsi impulsé en 2020 une entente renforcée entre notre Groupe et Liger. Pour accompagner cette production et développer les transports alternatifs, nous investissons avec Liger et d'autres acteurs du territoire dans la constitution d'un réseau de stations bioGNV.



1736
MWH D'ÉNERGIE
PRODUITE

103
TONNES D'ÉMISSION
NETTES ÉVITÉES
(APRÈS DÉDUCTION
DES CONSOMMATIONS
DU MÉTHANISEUR)



MÉTHANISEURS AGRICOLES : UN CONSEIL QUI FAIT LA DIFFÉRENCE

L'accompagnement technique, administratif et financier qu'apporte aux agriculteurs le pôle prestation de conseil de la coopérative, dans la réalisation de leurs projets de méthanisation porte ses fruits. 40 projets ont été suivis en six ans : dimensionnement du process, appels d'offres constructeurs, financement, démarches administratives...



40
PROJETS DE
MÉTHANISEURS

22
MÉTHANISEURS
FONCTIONNELS
OU EN CHANTIER
(DEPUIS 2014)

282 000
TONNES DE MATIÈRE
ORGANIQUE
VALORISÉE PAR AN
(TONNAGE ESTIMÉ
POUR 22 MÉTHANISEURS)

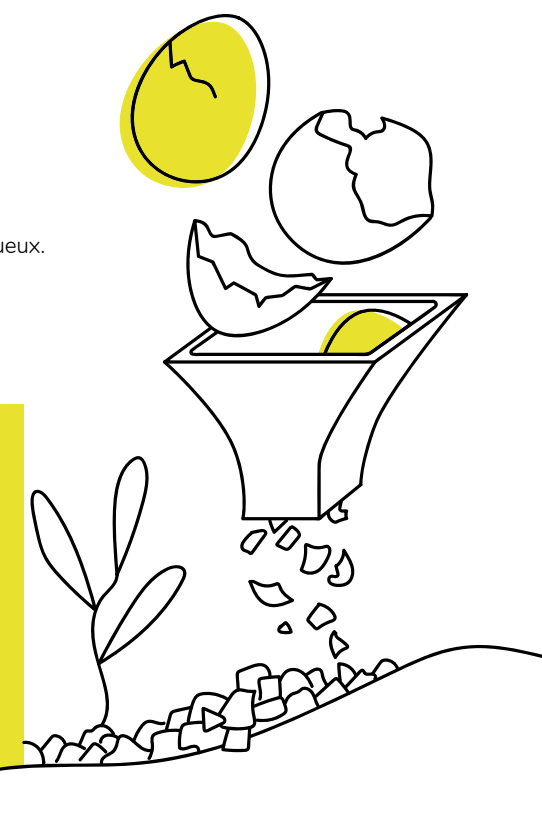
8 020
TONNES ÉQUIVALENT
PÉTROLE PRODUITES
(SOIT L'ÉQUIVALENT
DE LA CONSOMMATION
DE 6 218 FOYERS)
(depuis 2014)

QUAND L'ŒUF REVIENT À LA TERRE

Depuis 2018, la casserie d'œuf PEP de Ploërmel (56), qui produit des œufs liquides pour la restauration hors domicile, valorise localement ses coquilles. Elle les confie à Florence et Paul-Gilles Chedaleux, adhérents de la coopérative installés à Lizio (56). Après un traitement thermique, la poudre obtenue est riche en calcaire, et constitue un excellent épandage agricole : elle régule le pH du sol et facilite la formation de complexe argilo-humique. Cette poudre est ensuite vendue aux adhérents de la coopérative, en remplacement de la chaux. Un cercle vertueux.



2 000
TONNES DE COQUILLES
VALORISÉES
ÉPANDUES SUR 1176
HECTARES
AUPRÈS DE 52
AGRICULTEURS DANS
UN RAYON DE 20 KM
(EN 2019)

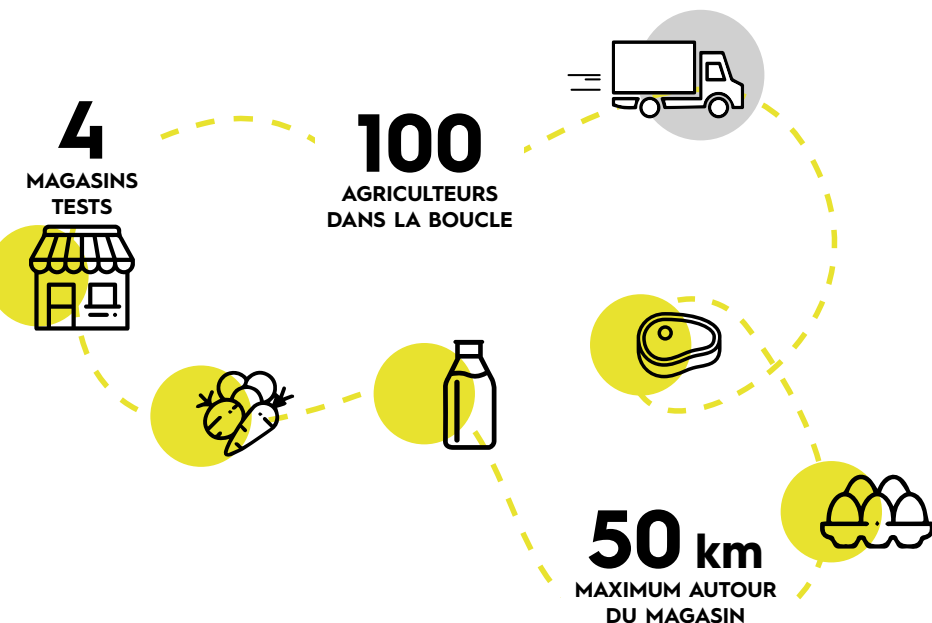




LE RÉCOLTEUR : DES CIRCUITS COURTS QUI VOIENT LOIN

Cette innovation 2020 fait l'événement. Le Récolteur est un concept simple, efficace et responsable. La coopérative se charge d'aller chercher les produits dans les fermes environnantes de ses agriculteurs-coopérateurs pour les vendre dans ses magasins. Déjà 4 points de vente sont dans la boucle, et bientôt de nombreux autres...

C'était un test... réussi ! Depuis juin 2020, les Point Vert de Saint-Avé et Carhaix et les Magasin Vert de Concarneau et Maignon distribuent des produits frais de saison produits et conditionnés par les adhérents à proximité. Des circuits courts pour les fruits et légumes, les produits laitiers, la viande, les œufs et quelques spécialités comme les glaces, le miel, la farine, le cidre... En adéquation avec la demande sociale d'une consommation plus responsable, cette offre séduit les consommateurs... et nos adhérents ! Déjà une centaine d'agriculteurs, et bientôt 80, sont parties prenantes du projet. Des distributeurs automatiques offriront bientôt un service 24h/24. Une charte relation adhérent a été créée avec un engagement zéro déchet alimentaire grâce à des partenariats (Too Good To Go, Restos du Cœur...). Notre objectif : un déploiement sur 15-20 magasins par an, avec l'ambition d'embarquer à terme l'ensemble de nos magasins.



15 à 20

C'EST L'OBJECTIF DE NOUVEAUX MAGASINS COUVERTS CHAQUE ANNÉE

300

RÉFÉRENCES PAR MAGASIN



NOUVELLE JEUNESSE POUR LE FUMIER

Doraven, filiale du groupe, valorise les coproduits organiques (issus de fientes et compost de fumiers de volailles, bovins et porcs, lisier déshydraté de porcs) à travers une gamme de fertilisants organiques compostés à différents dynamiques de libération d'azote, ou d'engrais granulés ou bouchons aux formules personnalisables. Et, surtout, Doraven les distribue grâce à une innovation brevetée, le Certibag. Ce système de double contenant permet le transport de fertilisants organiques et de céréales dans le même camion : on livre hors Bretagne des produits organiques, pour revenir avec des céréales et livrer les usines du groupe.

85 000

TONNES DE PRODUITS ORGANIQUES COMMERCIALISÉS DANS 29 DÉPARTEMENTS



LE RECYCLAGE QUI FAIT UN TABAC

Les mégots de cigarette polluent gravement les écosystèmes. Fin 2018, le site industriel Peny à Saint-Thurien (29) a lancé un effort de collecte de ces déchets en s'associant à l'entreprise bretonne MéGo ! pour la valorisation : ils sont transformés en cendriers, jetons de caddies ou mobilier urbain. L'usine d'aucy Locminé (56) vient de rejoindre la dynamique.

80 kg

DE MÉGOTS RÉCOLTÉS (depuis octobre 2018)

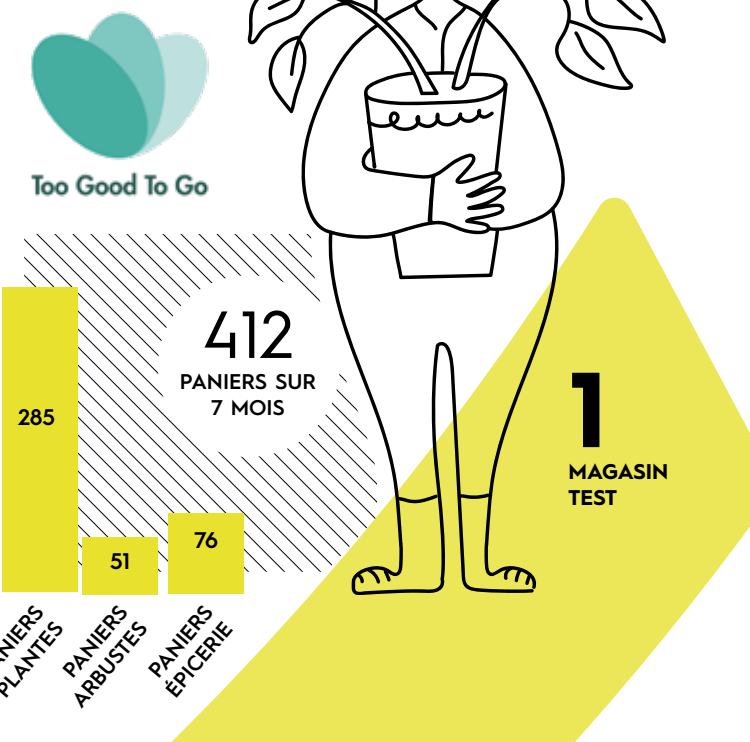
À BREST, LE MAGASIN VERT CONTRE LE GASPILLAGE

Un partenariat innovant. Depuis septembre 2019, le Magasin Vert de Brest vend des plantes et des arbustes légèrement défraîchis, ainsi que de l'épicerie avec DLUO* proche, grâce à la plateforme numérique « Too Good To Go ». Le point de vente signale sur le site les produits défraîchis qu'il propose à moindre coût, les consommateurs achètent leur panier en ligne puis viennent le chercher en magasin. Ce partenariat avec Too Good to Go, qui permet de limiter le gaspillage, a été élargi fin 2020 à 12 magasins de notre enseigne de jardinerie.

*date limite d'utilisation optimale

4,3 sur 5

NOTE GLOBALE DE SATISFACTION VIA 164 VOTES



139

JARDINERIES CONCERNÉES

HAUSSE DU TAUX DE RECYCLAGE (en 2019)

DE **60%**

À **94%**

BONNES PRATIQUES À DÉBALLER

Le recyclage des déchets impacte l'ensemble de nos filières. Dans une démarche globale, notre réflexion recense les déchets de tous types afin de les réduire ou les valoriser. Depuis 2018, un projet d'amélioration est lancé au sein de notre réseau de magasins de distribution verte. Le principe : utiliser les camions de livraison pour centraliser les déchets. Outre la sensibilisation des collaborateurs et la mise en place de matériel adapté en magasin, nous nous sommes dotés de 11 presses et de cages de collecte dans les camions. Ce projet a obtenu le soutien de l'ADEME.

À SAINT-THURIEN UNE BOUCLE VERTUEUSE POUR LES PLASTIQUES

Un tri spécifique des déchets plastiques de l'usine Pény à Saint-Thurien (29) a été mis en place. Ils sont ensuite vendus à un acteur du territoire, qui les transforme en granules et revend à notre usine sous forme de film recyclé. Quand le plastique entre dans une boucle vertueuse d'économie circulaire...



PLUS DE

80

TONNES DE DÉCHETS VALORISÉS



L'EAU, UNE RESSOURCE ESSENTIELLE

Nos activités sont consommatrices d'eau, notamment avec le lavage et la cuisson des légumes et des œufs. Nous sommes conscients de notre impact sur une ressource qui se raréfie. Pour limiter ses effets, nous mettons en place des actions en lien avec les 3R de l'économie circulaire : réduire nos consommations d'eau, réutiliser l'eau en circuit fermé, recycler et traiter l'eau dans des stations d'épuration pour favoriser son retour dans le milieu naturel.



AU CHAMP, AJUSTER L'IRRIGATION

Les sondes Sentek sont aujourd'hui largement déployées chez nos producteurs : elles permettent de mieux connaître la disponibilité en eau du sol et donc de mieux raisonner les irrigations. Subventionnées à hauteur de 50 % par l'organisation de producteurs de légumes, les sondes Sentek installées dans les parcelles de légumes permettent de mesurer la consommation réelle de la plante, éviter les excès ou les manques d'eau préjudiciables et permettent de réduire les consommations d'eau pour l'irrigation. Ce qui génère des économies d'eau substantielles.

148
SONDES

1500 HA
ÉQUIPÉS DE SONDES

-25%
D'UTILISATION D'EAU
POUR L'IRRIGATION



RÉDUIRE NOS CONSOMMATIONS D'EAU

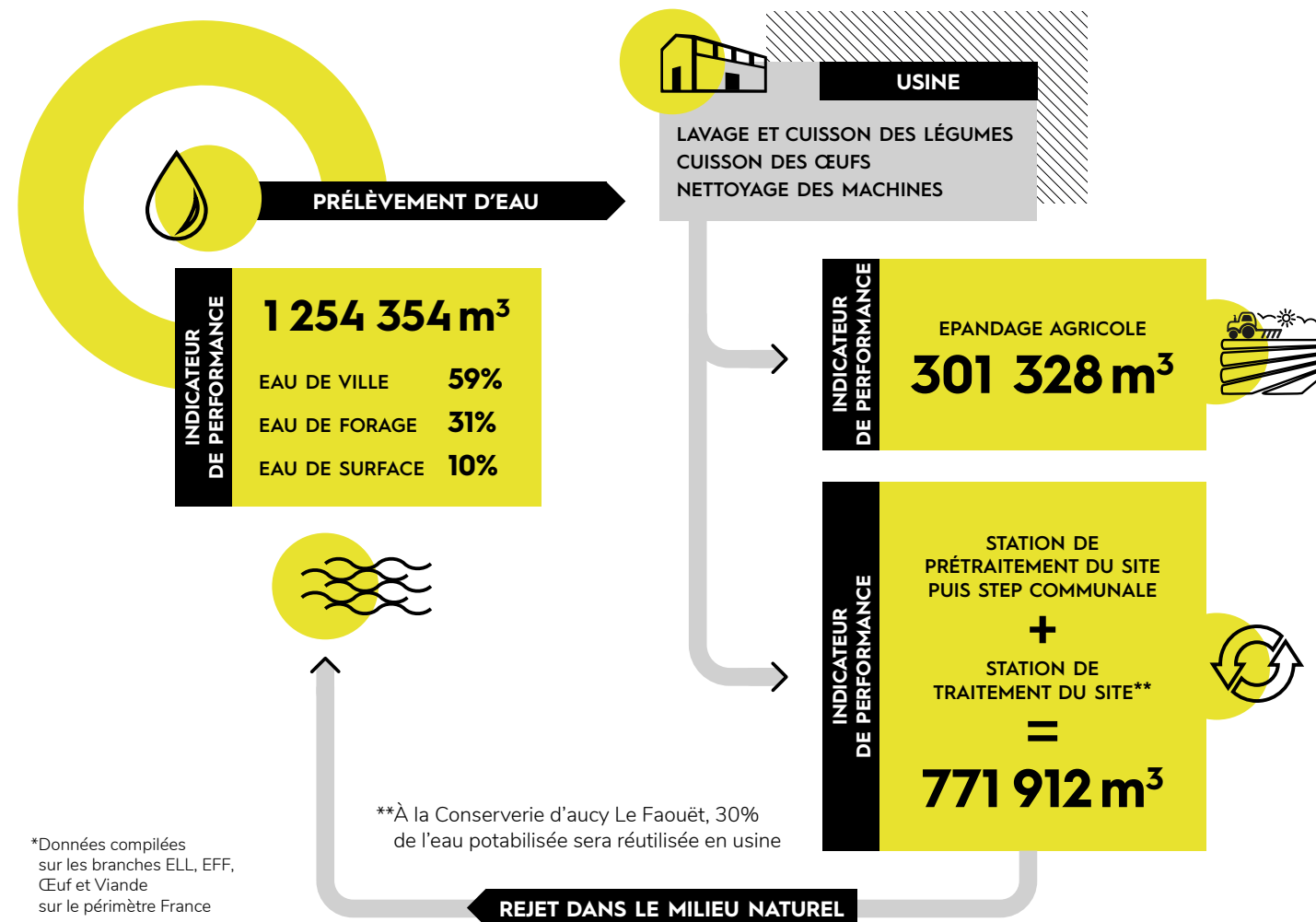
Dans l'usine de production d'œufs pochés Cocotine à Pierrefitte-sur-Sauldre (45), les consommations d'eau ont été divisées par 4 en l'espace d'un an. Comment ? Certains équipements, telles les thermoformeuses, étaient refroidis en eau perdue. Autrement dit, l'eau s'écoulait en continu sur l'équipement, puis partait à l'égout. Aujourd'hui, un refroidisseur, équipé d'un bac de 100L en eau déminéralisée, fait circuler l'eau en circuit fermé pour refroidir les thermoformeuses. Ces seuls 100L sont réutilisés à l'infini.



DE 20 À 5m³
PAR JOUR POUR UN MÊME VOLUME
DE PRODUCTION

-80%
DE CONSOMMATION D'EAU
DE DÉBUT 2020 À FIN 2020

LE CYCLE DE L'EAU DANS NOS ACTIVITÉS DE TRANSFORMATION*



À LANVÉNÉGEN, LE RECYCLAGE DE L'EAU PAR ULTRAFILTRATION

Un investissement plus que performant... ultra-performant ! L'usine d'aucy, qui produit des légumes en conserve au Fauouët (56), s'est dotée d'une station d'épuration pour traiter ses eaux usées. La spécificité de cette station est qu'une unité d'ultrafiltration a été mise en place permettant de recycler l'eau. Après validation technique, l'eau ultrafiltrée pourra être recyclée et utilisée pour les premiers procédés de lavage de légumes, soit 30%, et 70% va être réinjectée dans la rivière. Pour aller encore plus loin, les boues de station d'épuration sont traitées dans un méthaniseur sur place, et le biogaz produit est réutilisé pour le fonctionnement de la station d'épuration (STEP) via un circuit d'eau chaude et une chaudière biogaz. À terme, le surplus de chaleur disponible pourra être valorisé par l'usine.

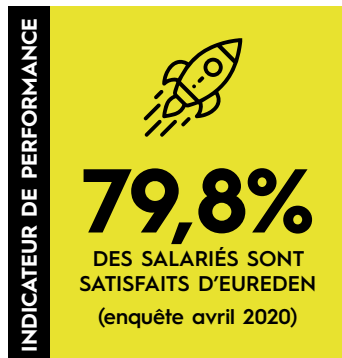


350 000 M³
D'EAU TRAITÉS PAR AN

100 000 M³
BIENTÔT RÉUTILISÉS POUR
LE NETTOYAGE DES LÉGUMES
(SOIT 30 % DE PRÉLÈVEMENT EN MOINS)



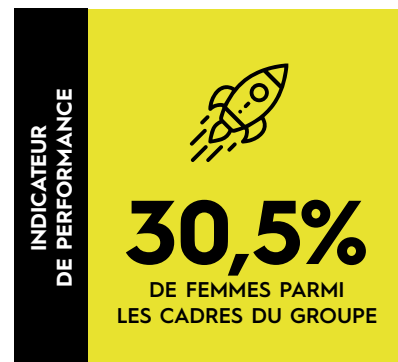
ASSURER LA SÉCURITÉ, L'ÉQUITÉ ET L'ÉPANOUISSEMENT DE TOUS



Nous plaçons l'humain au cœur de notre politique RSE. Une ambition qui se traduit aussi bien par le respect des Droits de l'Homme que par l'égalité, la sécurité, la santé et l'épanouissement de l'ensemble des collaborateurs et collaboratrices.

VALORISATION DES COMPÉTENCES DES COLLABORATEURS NON-DIPLÔMÉS

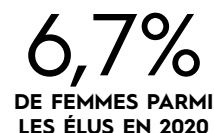
Aubret, marque de notre activité viande, a mis en place la formation « CLÉ A », certificat de socle de connaissances et compétences professionnelles. L'objectif est de reconnaître les compétences des collaborateurs non-diplômés et de développer leur capacité à évoluer. Ainsi, en 2018, 16 personnes ont suivi 120 heures de formation autour de l'écrit, la prise en main de l'outil informatique, l'autonomie et l'expression orale.



FÉMINISATION DE LA GOUVERNANCE

Nous l'avions annoncé lors de l'Assemblée générale 2019 qui scellait l'union des coopératives pour nous former : la place des femmes doit se développer au sein de notre Groupe. Premier pas concret : une enquête menée en 2020 auprès de toutes les administratrices et de plusieurs administrateurs sur la place des femmes dans notre coopérative.

Un groupe de travail avec les administratrices a été créé pour analyser les résultats de l'enquête et proposer un plan d'actions concrètes visant à augmenter la part des femmes parmi les élus et dans le top management.



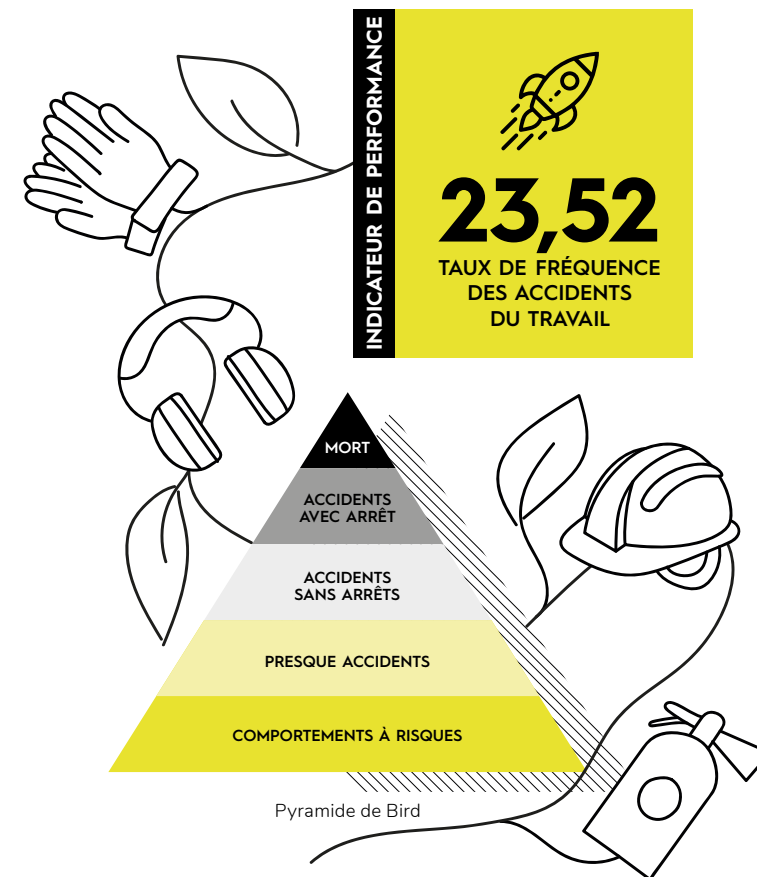
PRÉVENTION ET QUALITÉ DE VIE AU TRAVAIL

Parce que le bien-être et la santé des collaborateurs sont une priorité pour nous, les outils en place continuent à être mis en œuvre sur l'ensemble des structures.

Et pour aller plus loin, un programme commun dynamique, pragmatique et agile, déclinable auprès des différents métiers, "Prévention et Qualité de Vie au Travail" est en cours de co-construction. Il est coordonné par le pôle "Prévention et Qualité de Vie au Travail" du groupe, en appui avec les préventeurs des branches d'activité et un groupe de travail de coordination pluridisciplinaire.

Ce programme prend son élan sur les démarches Santé - Sécurité déployées ces dernières années au sein des deux coopératives constituantes. Il se poursuit par l'engagement de la Direction Générale d'atteindre les objectifs dans ce domaine, traduit notamment par la lettre d'engagement et par l'indexation bancaire de notre trajectoire d'amélioration quantifiée. Pour atteindre l'objectif fixé, nous allons mutualiser les bonnes pratiques déjà déployées, capitaliser sur l'existant et nous appuyer sur un groupe de coordination, sans casser les dynamiques en place. Nous poursuivons et développerons par exemple les moments d'échanges sur la Prévention et la Qualité de Vie au Travail ; nous déploierons un programme d'audits, célébrerons les réussites, réaliserons des challenges / quiz / journées à thèmes et formerons l'ensemble des collaborateurs, particulièrement nos managers et nos représentants du personnel.

Cette co-construction nous paraît indispensable afin d'atteindre l'adhésion, l'appropriation et l'implication des salariés dans la démarche, critères clés d'un programme basé sur la responsabilisation de chacun et la bienveillance partagée.



BONNES PRATIQUES

Des bonnes pratiques sont déjà en place sur différents sites du groupe, comme le recensement des « presque accidents », ces événements qui auraient pu conduire à un accident. Les équipes définissent et déclinent des actions afin d'éviter que ces événements ne se reproduisent avec des conséquences potentiellement plus graves.



SAISONNIERS : UNE FORMATION À VALEURS AJOUTÉES

L'été, en période de collecte de légumes et de céréales, nous accueillons près de 750 saisonniers... en investissant fortement afin de les former à leurs tâches.

Dans la branche agricole, ils sont plus de 500 à assurer la récolte et le transport des légumes, ainsi que la réception et l'expédition des céréales sur les différents points de collecte. Dans les usines, principalement pour la transformation des légumes, ce sont environ 250 saisonniers qui viennent renforcer les effectifs durant la période estivale. Plusieurs formations adaptées à ces métiers, et reprenant les règles de prévention, sont organisées par les pôles Formation et Prévention. Ces formations sont gérées et financées intégralement notre Groupe. L'objectif affirmé est de donner une chance à tous, sans distinction de diplôme.

LES FORMATIONS DES SAISONNIERS DANS LA BRANCHE AGRICOLE





CONTRIBUER AU DÉVELOPPEMENT SOCIO-ÉCONOMIQUE DES TERRITOIRES

INDICATEUR DE PERFORMANCE

81%
DES COLLABORATEURS TRAVAILLENT SUR DES COMMUNES DE MOINS DE 10 000 HABITANTS

Acteur économique majeur, nous contribuons au développement socio-économique sur l'ensemble des territoires sur lesquels nous sommes implantés, et plus particulièrement en Bretagne, siège de notre coopérative. Cela se traduit dans l'emploi avec plus de 9 000 collaborateurs, mais également la formation des collaborateurs dans les écoles, le soutien à l'innovation, les partenariats avec les clubs sportifs du territoire et, bien entendu, le développement de filières agricoles ou alimentaires permettant d'assurer la pérennité de l'agriculture en Bretagne.

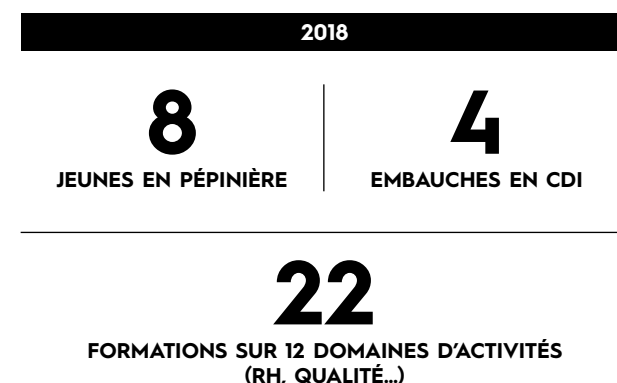
INDICATEUR DE PERFORMANCE

2104
RECRUTEMENTS (CDI ET CDD) FRANCE ET INTERNATIONAL



UNE PÉPINIÈRE POUR LES FUTURS MANAGERS DE PRODUCTION

En 2018, une pépinière de futurs managers de production a été mise en place au sein de la branche Eureden Long Life afin d'accompagner au mieux les jeunes diplômés dans leur prise de poste. Elle accueille des jeunes diplômés ayant envie d'apprendre en milieu professionnel ainsi que des collaborateurs internes souhaitant évoluer au sein de la filière. Tous bénéficient d'un suivi à travers l'école d'aucy via un parcours alternant formations pratiques et expériences terrain. À la suite de cet accompagnement, les jeunes diplômés qualifiés se voient offrir un CDI en tant qu'adjoint(e) responsable de production ou chef(fe) d'équipe. Fin 2020, l'école d'aucy a pu intégrer des projets nouveaux comme, par exemple, le projet SMAC pour la maintenance.



EN HONGRIE, PARIER SUR LES JEUNES TALENTS

Attirer les jeunes talents, c'est l'objectif du partenariat signé en juin 2020 entre notre conserverie Globus à Debrecen (Hongrie), et l'établissement d'enseignement professionnel Balásházy János. Grâce à ce partenariat, des étudiants se destinant à l'industrie agroalimentaire peuvent visiter puis effectuer leur stage chez Globus. Ils en ressortiront avec une véritable expérience pratique et auront l'occasion de faire face à de réels problèmes sur le terrain. Cette coopération compte aussi beaucoup pour l'entreprise, puisqu'elle nous permet de rencontrer des jeunes talentueux qui peut-être rejoindront nos équipes de façon permanente.

CONDUCTEURS ROUTIERS : NOUS MISONNONS SUR LA FORMATION



Nous offrons la possibilité à des demandeurs d'emploi, jeunes ou salariés en reconversion professionnelle d'être formés pendant un an au métier de conducteur routier au sein de nos différents services transports : légumes industrie, production porcine et nutrition animale.

Généralement titulaires d'un bac professionnel, ils possèdent une première expérience professionnelle en milieu agricole ou sont vivement intéressés par ce dernier. Ces salariés sont recrutés en contrat de professionnalisation, âgés de 21 minimum, ils doivent être titulaires du permis de conduire pour véhicule léger depuis au moins 3 ans. Nous les formons aux différents permis poids lourds C CE ainsi que la FIMO (Formation Initiale Minimale Obligatoire) qui leur permettra de devenir conducteur routier. Les tuteurs qui les accompagnent vont les aider à acquérir une véritable expérience professionnelle et être opérationnel au bout de leur année de formation.



PARTENAIRE DES JEUNES TALENTS DE LA RESTAURATION

Paysan Breton est partenaire du concours des jeunes talents de la restauration organisé par Produit en Bretagne. L'objectif de ce concours est de valoriser les produits bretons et notamment ceux portant le logo Produit en Bretagne. 5 lycées bretons ont participé à l'édition 2020. Ce partenariat permet à Paysan Breton de faire connaître ses produits et son savoir-faire aux futurs acteurs de la restauration.



LES MÉTIERS DE L'AGRICULTURE S'INVITENT AU CROUS DE BREST

Depuis 3 ans, Paysan Breton est partenaire de l'opération baptisée "Manger local", organisée par la Chaire professionnelle Agri-Agro-Alimentaire de la Fondation UBO, en partenariat avec le Crous de Rennes, l'Université de Bretagne Occidentale et les partenaires de la chaire. **Objectif : faire découvrir et favoriser l'attractivité des métiers liés à l'agriculture et à l'agroalimentaire aux étudiants, futurs jeunes diplômés de l'UBO.**

Sur une même journée, dans chacun des trois restaurants universitaires brestois, les étudiants ont pu bénéficier d'un menu complet, élaboré sur place par les cuisiniers, à partir de produits locaux issus du territoire breton et fournis par les partenaires. Nouveauté en 2019, Paysan Breton a proposé aux étudiants des dégustations gratuites de recettes à base de légumes Paysan Breton : gaspacho de petits pois à la menthe ou encore cake au trio de légumes bio ont ainsi été proposés aux étudiants. Pas moins de 800 étudiants qui se sont laissés tenter par une dégustation !

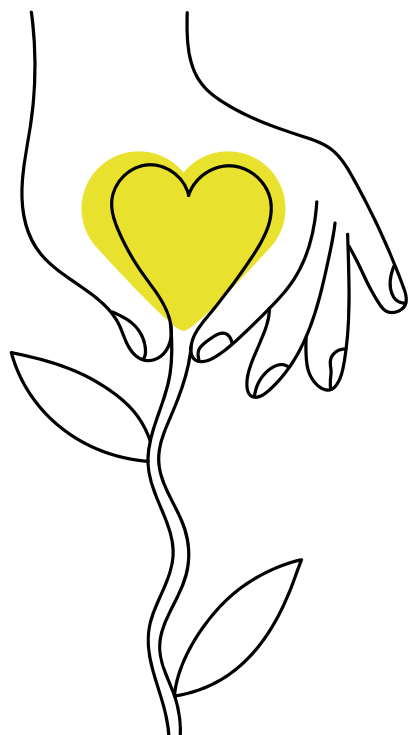


UN SOUTIEN DÉTERMINÉ AUX ACTEURS DU TERRITOIRE

Acteur économique majeur, nous contribuons au développement socio-économique sur l'ensemble des territoires sur lesquels nous sommes implantés, et plus particulièrement en Bretagne, siège de notre coopérative. Nous nouons des partenariats avec des acteurs de l'économie sociale et solidaire mais également avec des clubs sportifs. Des alliances riches de sens et qui s'inscrivent sur le long terme.

NOS AGRICULTEURS ONT DU CŒUR !

Depuis 12 ans, notre marque d'aucy soutient fidèlement les Restos du Cœur à travers l'opération solidaire « Nos agriculteurs ont du cœur ». Action emblématique de ce partenariat, la vente de haricots verts frais chaque été sur les marchés du Morbihan associant bénévoles des Restos du Cœur, producteurs de légumes et collaborateurs de notre Groupe. Même si la crise sanitaire ne nous a pas permis d'être présents sur les marchés cette année, nous avons reversé un chèque de 15 000 € à l'association de même que 30 000 boîtes de conserve. Une alliance solide qui permet de servir jusqu'à 1,2 million de repas.



30 000
BOÎTES DE CONSERVE
DONNÉES
CHAQUE ANNÉE

15 000€
REVERSÉS
CHAQUE ANNÉE
VIA LA VENTE DE HARICOTS
VERTS FRAIS SUR
LES MARCHÉS DU MORBIHAN.



160 000
PORTIONS DE LÉGUMES
DISTRIBUÉES PAR GELAGRI
DEPUIS 2019 À LA BANQUE
ALIMENTAIRE, AU SECOURS
POPULAIRE, ET AUX RESTOS
DU CŒUR

LES ŒUFS DE LA SOLIDARITÉ

L'Union des Groupements de Producteurs de Viande de Bretagne (UGPVB) récolte depuis 2013 des denrées alimentaires qui sont ensuite offertes à la Banque Alimentaire Grand Ouest. Notre site industriel PEP, basé à Ploërmel (56), participe solidairement en faisant don d'ovoproduits, par le biais de ce syndicat. Après plusieurs années de partenariat avec de nombreuses infrastructures, l'UGPVB Œuf a récemment franchi le cap du million d'œufs remis à la Banque Alimentaire Grand Ouest. Une belle réussite à laquelle nous participons activement par le biais de sa casserole d'œufs.



100 000
ŒUFS DONNÉS
EN 2020
PAR PEP PLOËRMEL

LA DEUXIÈME VIE DU PAIN EN NUTRITION ANIMALE

Pain dur, mais pas pain perdu.
Les bénévoles de la Banque Alimentaire du Morbihan collectent auprès d'une centaine de boulangers, restaurateurs et cantines le pain non consommé, destiné à la poubelle. Ce pain est ensuite transformé en chapelure par les travailleurs handicapés d'un établissement spécialisé (Esat) de Vannes... avant d'être valorisé en alimentation animale dans l'une des usines spécialisées de notre Groupe. La chapelure de pain, digeste et appétente, peut en effet venir aisément en substitution partielle du blé dans l'alimentation des porcins et jeunes animaux. Cette démarche locale de valorisation du pain perdu vers la nutrition animale active la lutte contre le gaspillage alimentaire, tout en favorisant l'emploi des personnes handicapées à travers une activité environnementale responsable. Un projet de montée en puissance de l'outil industriel devrait permettre d'augmenter le tonnage et de passer à 1 000 tonnes par an.



L'atelier pain perdu à l'ESAT du Prat à Vannes (56)

« 10 EMPLOIS CRÉÉS
POUR LES PERSONNES
EN SITUATION DE HANDICAP »

« Avec un tel projet, Eureden démontre son engagement auprès des acteurs socio-économiques du territoire, et singulièrement pour le développement de l'emploi pour les personnes en situation de handicap. »

200
TONNES DE CHAPELURE
PRODUITES PAR AN

5 à 10%
DE LA RATION DES PORCINS
ET JEUNES ANIMAUX

RUBANS D'ESPOIR CONTRE LA MALADIE



Des bobines d'enrubannage rose, jaune ou bleu pour lutter contre le cancer.

22 000€
DE 2017 À 2019
REVERSÉS À
LA FONDATION ARC

Grâce à la vente de bobines d'enrubannage rose, jaune et bleu destiné à la conservation du fourrage, nous soutenons la recherche contre les cancers du sein et de la prostate et différentes maladies infantiles, en partenariat avec l'industriel Trioplast. Les sommes récoltées sont versées à la Fondation ARC, dédiée à la recherche sur le cancer.



PLUS DE
370 000
FRANCS
PACIFIQUES
RÉCOLTÉS
CHAQUE
ANNÉE
(PLUS DE
3 000 €)

À TAHITI, POUR LES ENFANTS HANDICAPÉS

Depuis 2017, en partenariat avec le distributeur tahitien Brasserie du Pacifique, pour chaque produit de la marque d'aucy acheté, 20 francs pacifiques (FP) sont reversés à l'association locale Fare Heimanava dont le centre accueille des enfants et adolescents de 6 à 20 ans porteurs de trisomie 21. Il dispose d'un potager bio de 200 m², qui constitue un outil éducatif, thérapeutique, pédagogique et pré-professionnel pour les enfants. L'argent récolté durant le mois de l'opération « Fa'a'apu du Cœur » permet d'investir dans le potager, avec par exemple l'achat de matériel de jardinage ou de récupérateur d'eaux pluviales.



PARTENAIRE DE L'INNOVATION... BY EUREDEN !

Nous sommes ambassadeur des « villages by CA » du Morbihan et du Finistère. Cela nous permet de renforcer nos contributions sur les territoires bretons en soutenant les start-up locales.

Depuis septembre 2018, ce partenariat avec les villages by CA nous met au cœur d'un écosystème local et innovant rassemblant start-up et ambassadeurs. Nos équipes rencontrent et échangent leurs expériences avec les accélérateurs de changement de proximité. Cela accompagne une réelle ouverture d'esprit pour nos collaborateurs qui découvrent ainsi un état d'esprit innovant et disruptif. À travers ce concept, la volonté est de rompre les codes et de créer des nouvelles méthodes de travail en s'inspirant de « l'esprit start-upper », qui nous aide à mettre en œuvre un management plus agile au sein du groupe. Nous avons aussi développé une relation proche avec certaines start-up et travaillons, entre autres, avec Mutual Audit pour la mutualisation des audits fournisseurs. Développer ce réseau nous permet également de rencontrer et de collaborer avec d'autres ambassadeurs. Nous avons par exemple réalisé dernièrement un atelier avec le groupe Norac pour échanger sur le thème du packaging.

33

START-UP HÉBERGÉES

70

PARTENAIRES DANS LES VILLAGES BY CA 29 ET 56

SOLIDARITÉ ET COMPÉTITIVITÉ DES PARTENARIATS SPORTIFS HISTORIQUES

Engagé dans les enjeux du développement économique mais aussi des territoires, nous sommes un partenaire historique, à travers notre marque d'aucy, du Football Club de Lorient (56) et du Rugby Club de Vannes (56). À travers la marque Paysan Breton, nous sommes aussi partenaires du LBB basket de Landerneau (29). Trois collaborations auxquelles nous sommes fortement attachés sur un fond de partage de valeurs communes : l'engagement, la solidarité, la compétitivité.



Vente de haricots verts d'aucy avec les joueurs du FCL au profit des Restos du Cœur



RENFORCER L'AUTONOMIE ALIMENTAIRE

Conscient que la production locale permet de répondre à la fois aux enjeux environnementaux et économiques en offrant une valorisation aux productions agricoles, nous travaillons à la relocalisation de certaines filières sur nos territoires.

TOP DÉPART POUR LE DÉVELOPPEMENT DES PROTÉAGINEUX



Le 16 juin dernier, un accord de partenariat a été signé entre notre Groupe, Valorex et Tromelin. Cet accord donne naissance au Groupement d'Intérêt Economique (GIE) « Services de valorisation des protéines », dans le but de développer ensemble les protéagineux en Bretagne pour réduire la part des tourteaux de soja importés dans les rations.

Cette valorisation de cultures protéagineuses en Bretagne permettra non seulement des bénéfices agronomiques en amont mais aussi une meilleure valorisation de la production des éleveurs en aval. Ce partenariat permet de partager les coûts de projets à parts égales (essais agronomiques, essais zootechniques, enquête sociologique...), mais aussi les savoirs et les outils (brevets, OAD...).

« Outre une meilleure valorisation auprès des consommateurs, le développement des filières locales contribue à renforcer notre souveraineté alimentaire, tout en réduisant notre empreinte carbone et en offrant une meilleure rémunération aux agriculteurs engagés dans ces démarches qualité. »

BLÉ NOIR UNE DÉMARCHE DU CHAMP À LA FARINE

Un projet expérimental sur la culture du blé noir est actuellement en cours chez quatre agriculteurs Eureden du Pays de Saint-Brieuc (3 en Bio et 1 en conventionnel).

Fruit d'un partenariat entre notre Groupe, la minoterie Corouge, la crêperie Jarnoux et des financeurs publics (Agence de l'Eau Loire-Bretagne et Région), ce projet illustre l'implication de la coopérative dans le développement de nouvelles filières qui répondent aux enjeux environnementaux. Les objectifs de ces expérimentations techniques sont de limiter les risques de pollution des eaux, de garantir les meilleurs rendements possibles tout en contribuant à la qualité des galettes de sarrasin. À noter que la coopérative s'inscrit exclusivement dans la filière qualité IGP Blé noir Tradition Bretagne pour garantir une bonne qualité du produit à toutes les étapes de la filière : de la production au champ, en passant par le séchage et le stockage jusqu'à la transformation des grains en farine. Mais aussi pour assurer une juste rémunération des agriculteurs. Chez Eureden, nous misons beaucoup sur le sarrasin, une culture peu gourmande en azote et ne nécessitant pas de traitement phytosanitaire.



Pléneuf-Val-André dans l'exploitation de M. et Mme Levêque



AUX CÔTÉS DES START-UP AGRICOLES ET AGROALIMENTAIRES

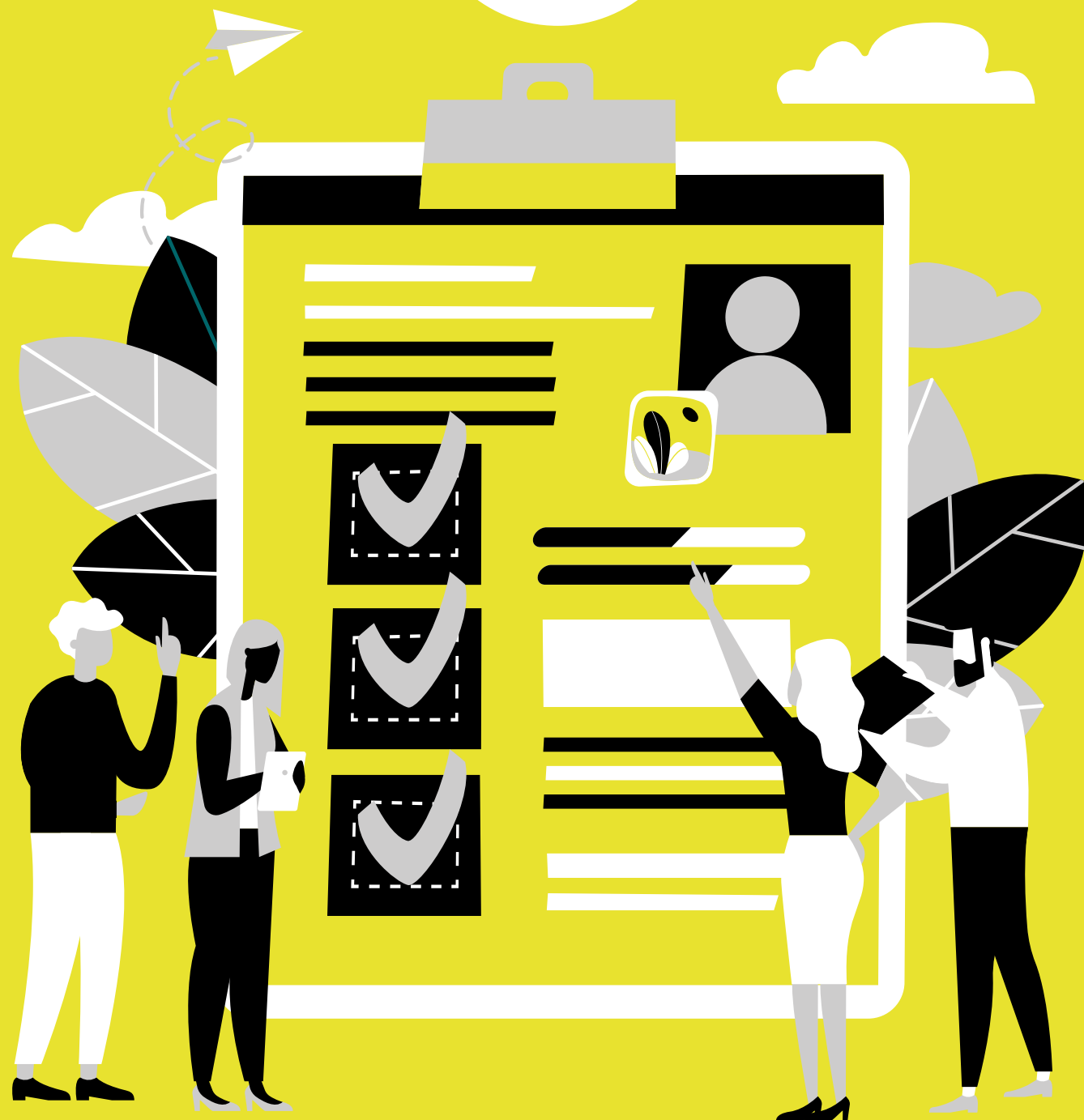
Créer de l'emploi en investissant dans des projets portés par les nouvelles tendances sociétales est une mission qui nous tient à cœur. Eureden soutient ainsi l'accélérateur et fonds d'investissement breton West Web Valley, un des dispositifs de financement de l'innovation les plus importants en région. Les objectifs sont clairs : promouvoir les start-up des filières agricoles et agroalimentaires et anticiper les mutations que le numérique propose à l'agriculture.

1 million €

C'EST L'INVESTISSEMENT D'EUREDEN DANS WEST WEB VALLEY EN 2017

SYNTHÈSE

5



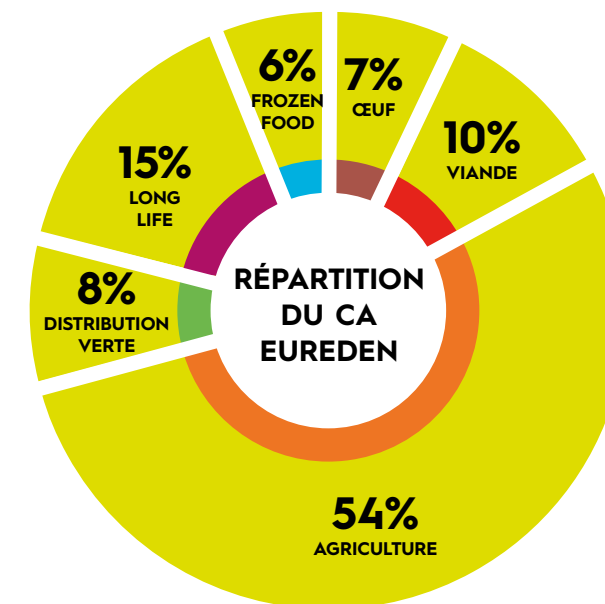
NOS DONNÉES FINANCIÈRES

CHIFFRE D'AFFAIRES COMBINÉ 12 MOIS

Le chiffre d'affaires combiné 12 mois "proforma" s'élève à 3 milliards 213 millions d'euros. Il correspond à la somme des chiffres d'affaires combinés réalisés par les groupes d'aucy et Triskalia sur le second semestre de l'année 2019 et du chiffre d'affaires combiné réalisé par notre Groupe depuis sa création, entre le 1^{er} janvier et le 30 juin 2020. On peut constater un équilibre global entre nos activités agricoles de l'amont, et les activités portées par nos branches aval.

EBITDA COMBINÉ 12 MOIS

Le groupe a réalisé un EBITDA combiné 12 mois "proforma" de 96,3 millions d'euros. Il est calculé selon les mêmes bases que celles décrites pour le chiffre d'affaires combiné proforma. Il est le reflet de la capacité de notre Groupe à faire preuve d'une vraie résilience dans un contexte d'incertitudes : ainsi, dans la branche Agriculture, la baisse d'activité en agrofournitures a été compensée par la dynamique sur la nutrition animale ; en distribution verte, la hausse du panier moyen a permis d'effacer la baisse de la fréquentation ; dans nos branches légumes (surgelés comme appertisés), le manque de matières premières, suite à des campagnes difficiles, ont conduit à de la sous-efficacité industrielle en fabrication, alors même que l'on assistait à une bonne tenue des débouchés commerciaux.



RÉSULTAT NET* COMBINÉ 12 MOIS

Sur la période du 1^{er} juillet 2019 au 30 juin 2020, le résultat net* combiné 12 mois "proforma" ressort négatif de 51,3 millions d'euros. Ce résultat intègre 49,7 millions d'euros d'éléments exceptionnels négatifs, dont notamment près de 33 millions d'euros correspondant à la dépréciation d'actifs nécessaires et l'anticipation des pertes liées à la sortie de Ronsard du périmètre du groupe ; et plus de 10 millions d'euros d'effets liés à la pandémie de la Covid 19 (charges exceptionnelles qui ont plus particulièrement touché nos activités de distribution verte et d'ovoproduits). Il s'agit de fait d'une année et d'un résultat totalement atypiques.

INVESTISSEMENTS

Sur la période courant du 1^{er} juillet 2019 au 30 juin 2020, nous avons réalisé pour près de 77 millions d'euros d'investissements. Les projets les plus importants ont porté sur une nouvelle ligne de conditionnement dans notre usine de surgelés de Milagro (Espagne) pour 3,3 M€, le solde de notre investissement dans une nouvelle casserole pour la société PEP à Ploërmel (56) (5,1 M€), les investissements de renouvellement dans nos usines d'aliments et en machines de récolte, la refonte de la ligne d'éviscération de Ronsard à Bignan (56), près de 4 M€ d'investissements dans nos magasins distribution verte au titre des agrandissements et environ 2 M€ pour améliorer les performances industrielles de nos outils lardons chez Aubret à Vallons-de-l'Erdre (44), ou encore 1,8 M€ dédiés à l'extension de notre capacité de production de bocaux de légumes appertisés au Faouët (56).

FONDS PROPRES COMBINÉS ET ENDETTEMENT NET COMBINÉ AU 30/06/2020

Nos capitaux propres élargis représentent plus du tiers du total de notre bilan, à 562,8 millions d'euros. Ils couvrent très largement notre dette financière nette combinée, qui s'élève à 396,3 millions d'euros. Notons, en événement significatif post-clôture, la mise en place par le groupe de son financement syndiqué inaugural, d'un montant total de 547 millions d'euros, dont 212 millions ont été décaissés au 30 septembre 2020 au titre du remboursement des tranches amortissables des crédits syndiqués existants dans chacun des groupes d'origine.

*Résultat net part du Groupe

NOS DONNÉES SOCIALES

DONNÉES 1^{ER} SEMESTRE 2020

INDICATEURS	Données consolidées groupe	Périmètre de consolidation
Taux de fréquence des accidents du travail	23,52	CDD + CDI Groupe Eureden (hors Ronsard)
Taux de gravité des accidents du travail	1,61	
Part de femmes parmi les cadres	30,5%	CDD + CDI Groupe Eureden (hors Ronsard)
Taux d'emploi de personnes en situation de handicap	5,9%	CDD + CDI Groupe Eureden France uniquement (hors Ronsard)
Nombre de recrutements (CDI et CDD)	2 104	CDD + CDI Groupe Eureden (hors Ronsard)
- en CDI	237	
- en CDD - saisonniers	1 867	
Part de salariés travaillant dans des communes < 10 000 habitants	81%	CDD + CDI Groupe Eureden (hors Ronsard)
Taux de satisfaction / taux de sentiment d'appartenance	79,8%	CDD + CDI Groupe Eureden (hors Ronsard)
- taux de réponse	24,7%	

NOS DONNÉES QUALITÉ

DONNÉES 1^{ER} SEMESTRE 2020

INDICATEURS	Données consolidées groupe	Périmètre de consolidation
Part des produits (nombre de références) à destination de l'alimentation humaine sous signe qualité	10,94%	Activités aval : Eureden Long Life, Eureden Frozen Food, Eureden Œuf, Eureden Viande
Nombre des produits à destination de l'alimentation humaine sous signe qualité	571	
Part des céréales (volume) à destination de l'alimentation humaine sous signe qualité	2,5%	Activités amont Eureden Agriculture
Part des porcs (volume) à destination de l'alimentation humaine sous signe qualité (Label Rouge, Bleu Blanc Cœur)	15%	
Nombre de sites industriels certifiés	40	Groupe Eureden (hors Ronsard)

NOS DONNÉES ENVIRONNEMENTALES

DONNÉES 1^{ER} SEMESTRE 2020

INDICATEURS	Données consolidées groupe	Périmètre de consolidation
Taux d'exploitations légumes avec la certification environnementale de niveau 2 ou 3	56%	Coopérative Eureden
- nombre d'exploitation niveau 2	733	
- nombre d'exploitation niveau 3	1	
Part des surfaces cultivées avec des solutions alternatives (bio-contrôle + désherbage mécanique + variété)	5%	Coopérative Eureden
Taux de poules en élevage alternatif sur le total	45,4%	Coopérative Eureden
Nombre de poules en élevage alternatif	1 498 201	
Consommation d'énergie (électricité, gaz, carburants)	310 342 905 kWh	Groupe Eureden
Émissions équivalent CO2 émises par les consommations d'énergie (électricité, gaz, carburants)	50 415 t éq. CO2	
- dont consommations d'origine renouvelable	9 617 872 kWh	
Part d'énergies renouvelables dans le mix énergétique	3,1%	Groupe Eureden
Nombre de méthaniseurs fonctionnels ou en cours chez les adhérents	22	Coopérative Eureden
Volume total d'eau prélevée	1 254 354 m ³	Activités aval : Eureden Long Life, Eureden Frozen Food, Eureden Œuf, Eureden Viande
Volume d'eau rejetée par épandage (valorisée agronomiquement)	301 328 m ³	
Volume d'eau rejetée vers les réseaux communaux (STEP)	698 367 m ³	
Volume d'eau rejetée dans les rivières après traitement sur nos sites	73 545 m ³	
Taux de co-produits et de déchets alimentaires valorisés	99,96%	Activités aval : Eureden Long Life, Eureden Frozen Food, Eureden Œuf, Eureden Viande
Tonnes de co-produits et déchets alimentaires valorisés	26 910 tonnes	

MÉTHODOLOGIE

LA PÉRIODE RETENUE

La période retenue pour la collecte, l'analyse et la consolidation des données extra-financières s'étend du 1^{er} janvier 2020 au 30 juin 2020.

Notre exercice comptable étant établi du 01/07 au 30/06 et Eureden ayant vu le jour le 01/01/2020, la première Déclaration de performance extra-financière (DPEF) a été réalisée sur 6 mois.

Compte tenu de la crise de la Covid 19, cette période de 6 mois n'est pas représentative de nos activités, mais elle nous permet de nous lancer dans l'exercice de la DPEF.

UNE ORGANISATION ADAPTÉE

Des référents internes par branche ont été identifiés pour ces 3 types de données : social, qualité, environnement.

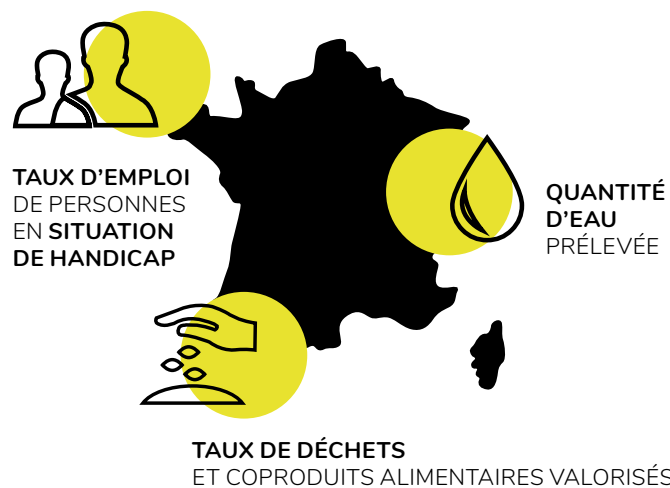
Après avoir obtenu la donnée de leur référent site, ils ont consolidé la donnée sur leur périmètre branche. Une personne était ensuite chargée de la consolidation groupe de ces indicateurs. Les indicateurs consolidés branche et groupe ont été retranscrits dans un tableau de reporting DPEF.



UN PÉRIMÈTRE REPRÉSENTATIF DE NOS ACTIVITÉS

Le périmètre de notre Groupe a pour objectif d'être représentatif de nos activités. La plupart des indicateurs évalués se situent ainsi sur le périmètre Groupe France et Espagne - Hongrie, hors la société Ronsard qui sera cédée à LDC début 2021, sous réserve de l'accord de l'Autorité de la Concurrence. Certains indicateurs ne concernent que l'aval (branches Long Life, Frozen Food, Viande, Œuf) telles que la consommation d'eau, mais c'est alors précisé dans le tableau de reporting p.68-69. Le périmètre a été adapté pour ne prendre en compte que les activités concernées. Les filiales détenues en minoritaire sans gestion opérationnelle de la part du Groupe sont exclues de la consolidation des indicateurs. De même que la CMGE, station de prétraitement, dans laquelle la société Aubret est actionnaire majoritaire. Concernant la consommation d'énergie et la part des énergies renouvelables, la consommation de carburant est une moyenne sur la base de données de consommation classique et établie comme suit : nombre de véhicules X 20 000 km/an X 5,5/100 Km, calcul auquel a été appliqué le coefficient de conversion en KWh.

Nous avons retenu le périmètre France, en excluant nos 3 sites espagnols et notre site hongrois, pour les indicateurs suivants :



Ce choix a été fait, soit parce que cette donnée correspondait à la réglementation française, soit parce que nous n'avons pas pu pour cette première année d'union mesurer ces indicateurs de façon fiable.

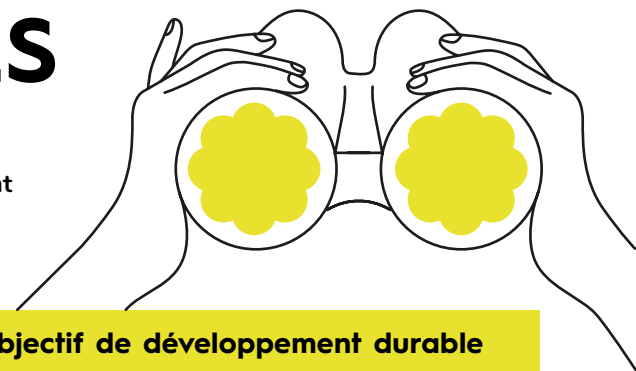
UN CONTRÔLE EXTERNE DE NOS DONNÉES

Sur la période 01/2020-06/2020, les procédures de reporting des indicateurs extra-financiers ont fait l'objet d'une vérification externe par le cabinet Grant Thornton. Parallèlement, des audits de sites ont été menés sur la base d'une sélection d'indicateurs sociaux, environnementaux et qualité sur six sites au sein de nos six branches d'activités représentatives des activités du Groupe, afin de valider la qualité et la crédibilité globales du système de reporting :

- **Landerneau**, branche Agriculture
- **PEP Ploermel**, branche Œuf
- **Aubret Vallons-de-l'Erdre**, branche Viande
- **Gelagri Loudéac**, branche Frozen Food
- **d'aucy Locminé**, branche Long Life
- **Distrivert Rostrenen**, branche Distribution Verte.

Le compte-rendu de l'évaluation réalisé par cet organisme tiers indépendant figure dans la partie suivante.

PACTE MONDIAL DES NATIONS UNIES



Notre politique RSE et les actions menées dans ce cadre nous permettent de contribuer aux objectifs de développement durable (ODD) de l'ONU.

Page	Chapitre correspondant	Objectif de développement durable
49-53	L'agroécologie, levier d'une agriculture durable Des solutions pour cultiver autrement Une agriculture qui préserve les ressources et la biodiversité	
54-55	Les consom'acteurs de la transition écologique Les consommateurs Paysan Breton accompagnent les producteurs bio La première gamme de conversion en bio co-construite avec les consommateurs Le bio engagé, meilleure innovation du 1 ^{er} semestre	
56-57	Des modèles d'élevage qui garantissent les conditions du bien-être animal Avec Welfarm, un partenariat d'avenir Une charte pour le bien-être animal Vers la fin des œufs de poules en cage	
58-59	Une alimentation plaisir, santé et éthique	
60-67	Préservation et gestion efficace des ressources Développer les énergies renouvelables Mesurer, réduire et compenser nos émissions carbone Économie circulaire : rien ne se perd, tout se transforme L'eau, une ressource essentielle	
68-69	Assurer la sécurité, l'équité et l'épanouissement de tous Valorisation des compétences Féminisation de la gouvernance Prévention et qualité de vie au travail Saisonniers : une formation à valeurs ajoutées	
70-75	Contribuer au développement économique sur le territoire Des formations pour accompagner vers l'emploi Un soutien déterminé aux acteurs du territoire Renforcer l'autonomie alimentaire	

Rapport de l'organisme tiers indépendant sur la déclaration consolidée de performance extra-financière figurant dans le rapport de gestion

Coopérative Eureden

Union de Sociétés Coopératives Agricoles - 34 rue Ferdinand Buisson - 29300 Mellac

Exercice clos le 30 juin 2020

Aux adhérents,

En notre qualité d'organisme tiers indépendant de la **Coopérative Eureden**, accrédité par le COFRAC sous le numéro n°3-1080¹, nous vous présentons notre rapport sur la déclaration consolidée de performance extra-financière relative à l'exercice clos le 30 juin 2020 (ci-après la « Déclaration »), présentée dans le rapport de gestion en application des dispositions légales et réglementaires des articles L. 225-102-1, R. 225-105 et R. 225-105-1 du Code de Commerce.

Responsabilité de la société

Il appartient au Directoire d'établir une Déclaration conforme aux dispositions légales et réglementaires, incluant une présentation du modèle d'affaires, une description des principaux risques extra-financiers, une présentation des politiques appliquées au regard de ces risques ainsi que les résultats de ces politiques, incluant des indicateurs clés de performance.

La Déclaration a été établie en appliquant les procédures de la société (ci-après le « Référentiel ») dont les éléments significatifs sont présentés dans la Déclaration.

Indépendance et contrôle qualité

Notre indépendance est définie par les dispositions prévues à l'article L. 822-11-3 du Code de Commerce et le code de déontologie de la profession. Par ailleurs, nous avons mis en place un système de contrôle qualité qui comprend des politiques et des procédures documentées visant à assurer le respect des règles déontologiques, de la doctrine professionnelle et des textes légaux et réglementaires applicables.

Responsabilité de l'organisme tiers indépendant

¹ Dont la portée d'accréditation est disponible sur le site www.cofrac.fr.

Il nous appartient, sur la base de nos travaux, de formuler un avis motivé exprimant une conclusion d'assurance modérée sur :

- la conformité de la Déclaration aux dispositions prévues à l'article R. 225-105 du Code de Commerce ;
- la sincérité des informations fournies en application du 3° du I et du II de l'article R. 225-105 du Code de Commerce, à savoir les résultats des politiques, incluant des indicateurs clés de performance, et les actions, relatifs aux principaux risques, ci-après les « Informations ».

Il nous appartient également d'exprimer, à la demande de la société, une conclusion d'assurance raisonnable sur le fait que les informations sélectionnées² par la société ont été établies, dans tous leurs aspects significatifs, conformément au Référentiel.

Il ne nous appartient pas en revanche de nous prononcer sur :

- le respect par la société des autres dispositions légales et réglementaires applicables, notamment, en matière de lutte contre la corruption ;
- la conformité des produits et services aux réglementations applicables.

Conformité de la Déclaration et avis motivé sur la sincérité des Informations³

Nature et étendue des travaux

Nos travaux décrits ci-après ont été effectués conformément aux dispositions des articles A. 225 1 et suivants du Code de Commerce déterminant les modalités dans lesquelles l'organisme tiers indépendant conduit sa mission et selon la norme internationale ISAE 3000 - *Assurance engagements other than audits or reviews of historical financial information*.

² Se reporter à la note de bas de page numéro 8 du présent document.

³ Les travaux réalisés dans cette partie dans le cadre d'une démarche réglementaire sont couverts par notre portée d'accréditation.

Nous avons mené des travaux nous permettant d'apprécier la conformité de la Déclaration aux dispositions réglementaires et la sincérité des Informations. A ce titre :

- nous avons pris connaissance de l'activité de l'ensemble des entreprises incluses dans le périmètre de consolidation, de l'exposé des principaux risques sociaux et environnementaux liés à cette activité ;
- nous avons apprécié le caractère approprié du Référentiel au regard de sa pertinence, son exhaustivité, sa fiabilité, sa neutralité et son caractère compréhensible, en prenant en considération, le cas échéant, les bonnes pratiques du secteur ;
- nous avons vérifié que la Déclaration présente les informations prévues au II de l'article R. 225-105 lorsqu'elles sont pertinentes au regard des principaux risques et que cette dernière comprend, le cas échéant, une explication des raisons justifiant l'absence des informations requises par le 2^{ème} alinéa du III de l'article L. 225-102-1 ;
- nous avons vérifié que la Déclaration présente le modèle d'affaires et les principaux risques liés à l'activité de l'ensemble des entités incluses dans le périmètre de consolidation, y compris, lorsque cela s'avère pertinent et proportionné, les risques créés par ses relations d'affaires, ses produits ou ses services ainsi que les politiques, les actions et les résultats, incluant des indicateurs clés de performance ;
- nous avons consulté les sources documentaires et mené des entretiens pour :
 - apprécier le processus de sélection et de validation des principaux risques ainsi que la cohérence des résultats, incluant les indicateurs clés de performance retenus, au regard des principaux risques et politiques présentés, et
 - corroborer les informations qualitatives (actions et résultats) que nous avons considérées les plus importantes⁴ ;
- nous avons vérifié que la Déclaration couvre le périmètre consolidé, à savoir l'ensemble des entités incluses dans le périmètre de consolidation conformément à l'article L. 233-16 ;
- nous avons pris connaissance des procédures de contrôle interne et de gestion des risques mises en place par l'entité et avons apprécié le processus de collecte visant à l'exhaustivité et à la sincérité des Informations ;

⁴ **Informations qualitatives** relatives aux parties suivantes : « Méthaniseurs agricoles : un conseil qui fait la différence » ; « l'agriculture de précision : de nouveaux outils au service de l'agroécologie » ; « un soutien déterminé aux acteurs du territoire ».

- pour les indicateurs clés de performance et les autres résultats quantitatifs que nous avons considérés les plus importants⁵, nous avons mis en œuvre :
 - des procédures analytiques consistant à vérifier la correcte consolidation des données collectées ainsi que la cohérence de leurs évolutions ;
 - des tests de détail sur la base de sondages, consistant à vérifier la correcte application des définitions et procédures et à rapprocher les données des pièces justificatives. Ces travaux ont été menés auprès d'une sélection d'entités contributrices⁶ et couvrent entre 87 % et 100 % des données consolidées sélectionnées pour ces tests ;
- nous avons apprécié la cohérence d'ensemble de la Déclaration par rapport à notre connaissance de l'ensemble des entités incluses dans le périmètre de consolidation.

Nous estimons que les travaux que nous avons menés en exerçant notre jugement professionnel nous permettent de formuler une conclusion d'assurance modérée ; une assurance de niveau supérieur aurait nécessité des travaux de vérification plus étendus.

Moyens et ressources

Nos travaux ont mobilisé les compétences de 4 personnes et se sont déroulés entre juin et novembre 2020 pour une durée totale d'intervention d'environ quinze semaines.

Nous avons fait appel, pour nous assister dans la réalisation de nos travaux, à nos spécialistes en matière de développement durable et de responsabilité sociétale. Nous avons mené des entretiens avec les personnes responsables de la préparation de la Déclaration.

Conclusion

Sur la base de nos travaux, nous n'avons pas relevé d'anomalie significative de nature à remettre en cause le fait que la déclaration de performance extra-financière est conforme aux dispositions réglementaires applicables et que les Informations, prises dans leur ensemble, sont présentées de manière sincère, conformément au Référentiel.

Assurance raisonnable sur une sélection d'informations RSE⁷

⁵ **Informations quantitatives sociales** : nombre de cadres ; part de femmes parmi les cadres ; taux d'emploi de personnes en situation de handicap ; nombre de recrutements ; taux de fréquence des accidents du travail ; taux de gravité des accidents du travail.

Informations quantitatives environnementales : pourcentage d'exploitations légumes avec la certification environnementale de niveau 2 ou 3 ; part des surfaces cultivées avec des solutions alternatives ; pourcentage de poules en élevage alternatif sur le total ; consommation d'énergie ; part d'énergies renouvelables dans le mix énergétique ; volume total d'eau prélevée ; volume d'eau rejeté par épandage ; volume d'eau rejetée vers les réseaux communaux ; volume d'eau rejetée dans les rivières ; pourcentage de co-produits et de déchets alimentaires valorisés.

⁶ Les activités Eureden Agriculture, Eureden Long Life, Eureden Frozen Food, Eureden Oeuf, Eureden Viande, Eureden Distribution Verte.

⁷ Les travaux réalisés dans cette partie dans le cadre d'une démarche volontaire ne sont pas couverts par notre portée d'accréditation.

Nature et étendue des travaux

Concernant les informations sélectionnées⁸ par la société, nous avons mené des travaux de même nature que ceux relatifs à l'avis motivé sur la sincérité des Informations et décrits dans la partie 1, mais de manière plus approfondie, en particulier en ce qui concerne le nombre de tests.

L'échantillon sélectionné⁹ représente entre 87 % et 100 % des informations quantitatives présentées.

Nous estimons que ces travaux nous permettent d'exprimer une assurance raisonnable sur les informations sélectionnées par la société.

Conclusion

A notre avis, les informations sélectionnées par la société ont été établies, dans tous leurs aspects significatifs, conformément au Référentiel.

Neuilly-sur-Seine, le 27 novembre 2020

L'Organisme Tiers Indépendant

Grant Thornton

Membre français de Grant Thornton International

Société par Actions Simplifiée d'Expertise Comptable
et de Commissariat aux Comptes au capital de 2 297 184 €
inscrite au tableau de l'Ordre de la région Paris Ile-de-France
et membre de la Compagnie régionale de Versailles
RCS Nanterre 632 013 843

29 rue du Pont
92200 Neuilly-sur-Seine

Arnaud Dekeister
Associé

Tristan Mourre
Directeur

⁸Informations quantitatives sociales : taux de fréquence des accidents du travail ; taux de gravité des accidents du travail.

Informations quantitatives environnementales : part des surfaces cultivées avec des solutions alternatives ; part d'énergies renouvelables dans le mix énergétique.

⁹ Les activités Eureden Agriculture, Eureden Long Life, Eureden Frozen Food, Eureden Oeuf, Eureden Viande, Eureden Distribution Verte.

La terre nous réunit Rapport intégré Eureden Exercice 1^{er} semestre 2020.

Document conçu et rédigé par la Direction RSE et Communication externe Eureden

Création-réalisation : **sennse • 641** - Crédits photo : Eureden, Fotolia, Shutterstock - Impression : Media graphic, janvier 2021

Ce document est imprimé avec des encres végétales sur du papier recyclé.



EUREDEN
LA TERRE NOUS RÉUNIT

34, rue Ferdinand Buisson
Zone d'activité de Kervidanou 3 - 29300 MELLAC
www.eureden.com

